

Jaarverslag 2001
Campina



Campina brengt melk tot waarde door

1. een ondernemende coöperatie te zijn

Een voortdurende stijging van het beïnvloedbare deel van de melkprijs voor onze leden-melkveehouders.

Een financiering door de leden om de lange termijn doelstelling van winstgevende groei te bereiken.

Een cultuur van professionele zakelijkheid met een "doe maar gewoon" mentaliteit.

Een permanente verantwoordelijkheid voor onze natuur binnen de maatschappelijke zorg voor een duurzaam bestaan.

2. expertise in de hele zuivelketen

Een continue vernieuwing van zuivel-gerelateerde concepten, producten, technologieën en processen.

Een voortdurende verbetering van onze prestaties door vakkennis in alle disciplines.

3. de consument centraal te stellen

Een verhoging van ons markt-aandeel, door met behulp van merken, producten en communicatie een verbinding te zijn tussen de natuurlijke zuivel-behoefte van de consument en de zuivelnatuur.

Een unieke relatie met onze klanten door de behoeften van de consument te bevredigen in ons gezamenlijk belang.

4. te geven om mensen

Een omgeving van integriteit en betrokkenheid waar individuen hun talenten maximaal kunnen ontplooiën, rekening houdend met vaardigheden en ambities.

Een relatie met onze leden-melkveehouders en melkleveranciers die hun specifieke rol in de totale keten van verantwoord zuivel-ondernemen tot zijn recht doet komen.

het zit in onze natuur

Profiel

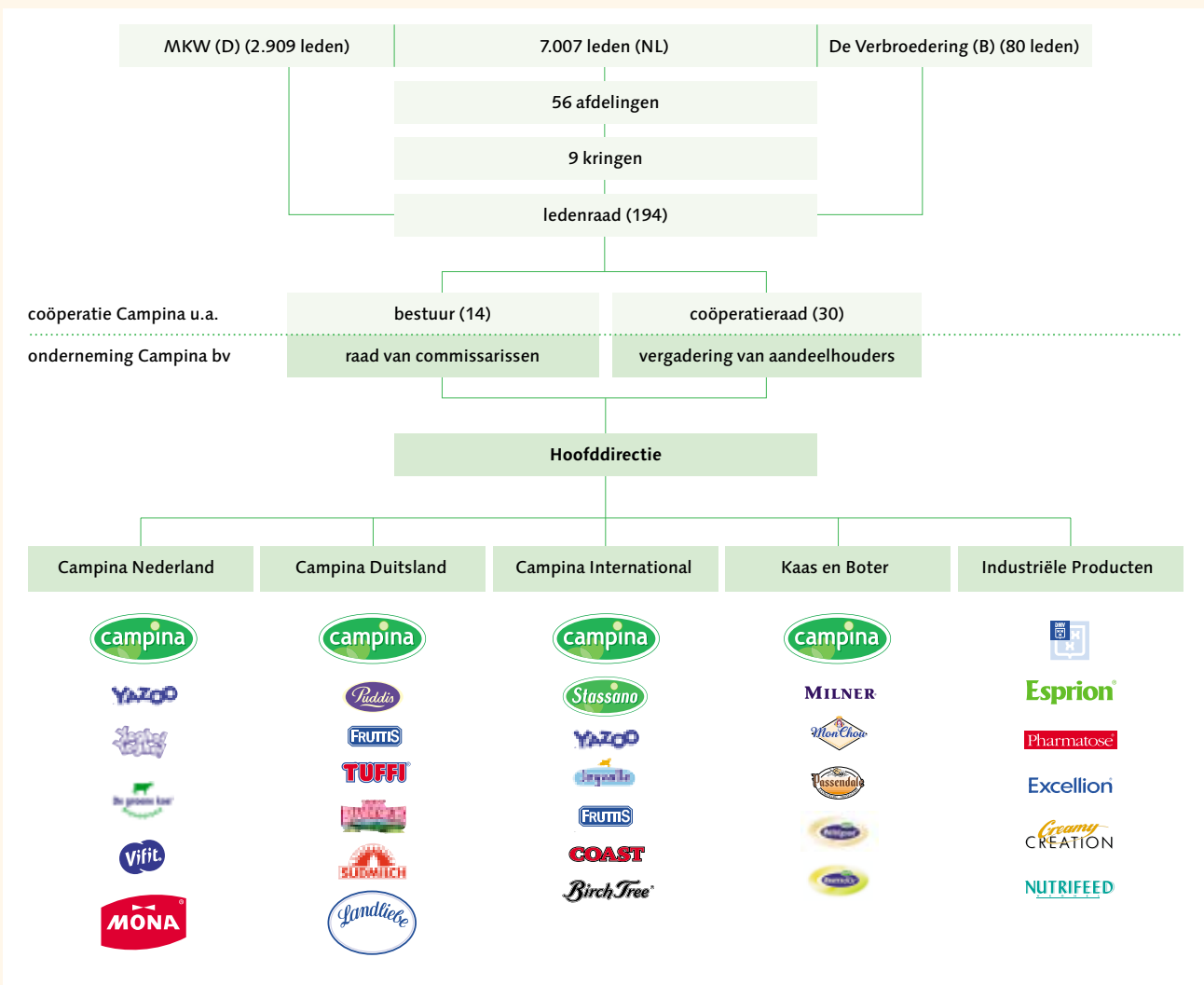
Campina is een internationale coöperatieve onderneming, die zich toelegt op ontwikkeling, productie, verkoop en distributie van zuivelproducten.

Campina richt zich met consumentenproducten zoals desserts, (drink)yoghurts, melk, kaas en boter vooral op markten in Europa. Daarbij staan de merken Campina, Mona (Nederland) en Landliebe (Duitsland) centraal. Buiten Europa zet de onderneming consumentenproducten af in onder andere het Midden- en Verre Oosten.

Campina produceert daarnaast in Nederland, Duitsland en de Verenigde Staten ingrediënten voor de voedings- en farmaceutische industrie. Deze hoogwaardige producten, op basis van met name melkeiwit en melksuiker, verkoopt de onderneming wereldwijd in meer dan honderd landen.

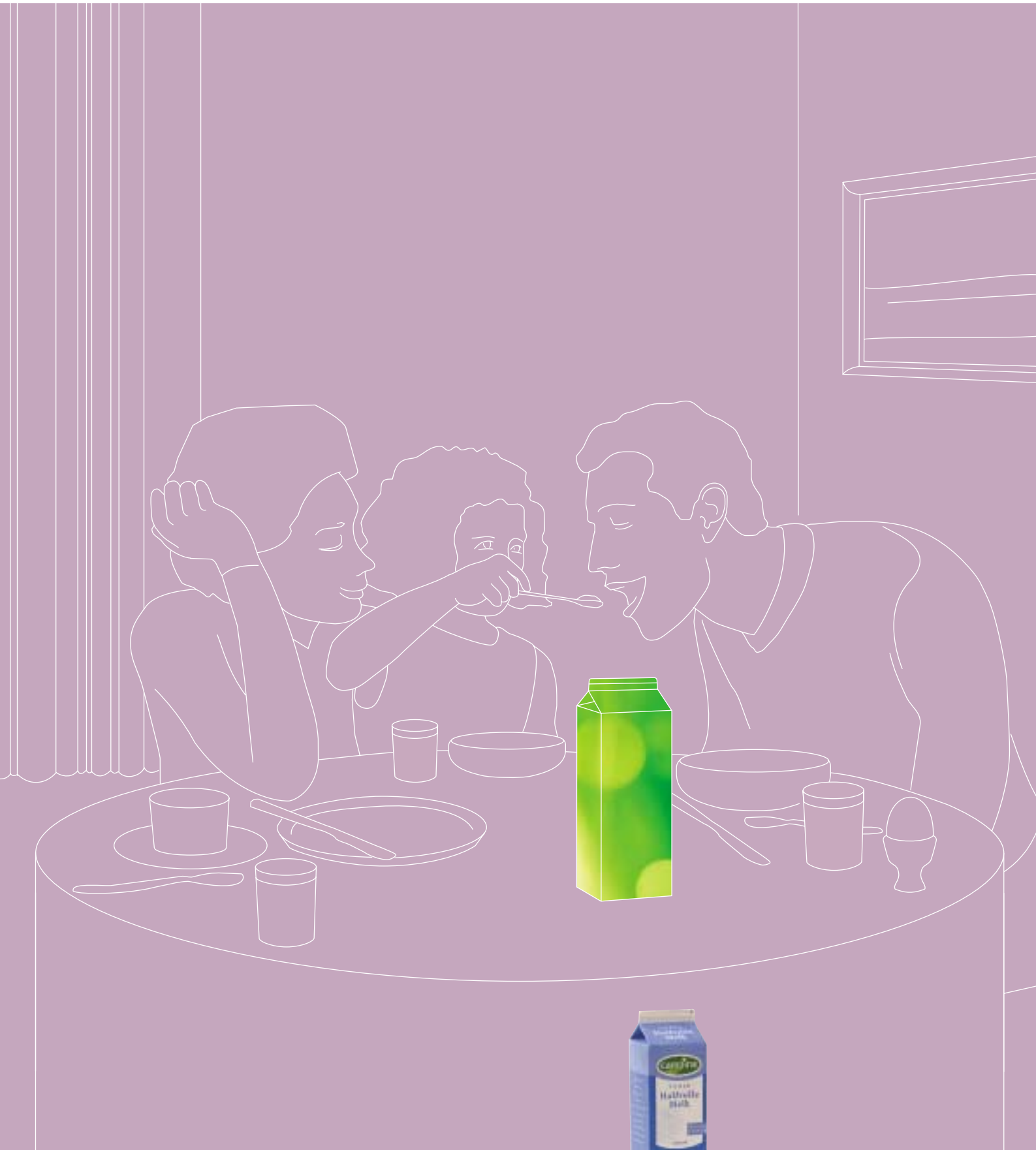
Campina behaalde in 2001 een omzet van € 3,9 miljard en verwerkte 5,4 miljard kilogram melk. Bij de onderneming werkten gedurende 2001 gemiddeld 7.114 mensen, van wie 50 procent buiten Nederland. De maatstaf voor het resultaat van de coöperatie is de prestatieprijs, het beschikbare melkgeld voor de leden-melkveehouders. De prestatieprijs bedroeg in 2001 € 37,80 per 100 kg melk.

Structuur per 31-12-2001



Inhoud

Mission Statement	
Profiel _____	1
Kerncijfers _____	5
Verslag van Bestuur/Raad van Commissarissen en Hoofddirectie _____	6
Het jaar 2001 in vogelvlucht _____	6
Campina natuurlijk _____	9
Organisatiestructuur _____	11
De zuivelmarkt in 2001 _____	11
Resultaat van de onderneming _____	15
Investerings/desinvesteringen _____	17
Gang van zaken in de onderneming _____	19
Gang van zaken per groep _____	21
Gang van zaken in de coöperatie _____	32
Toekomstverwachtingen _____	33
Dankwoord _____	33
Bestuurlijke organisatie _____	34
Jaarrekening _____	37
Grondslagen _____	39
Geconsolideerde balans _____	42
Geconsolideerde exploitatierekening en voorstel ledenfinanciering _____	44
Geconsolideerd kasstroomoverzicht _____	45
Toelichting op de geconsolideerde balans _____	46
Toelichting op de geconsolideerde exploitatierekening _____	55
Toelichting op het geconsolideerd kasstroomoverzicht _____	57
Overzicht van de belangrijkste deelnemingen _____	58
Balans coöperatie _____	59
Exploitatierekening coöperatie en voorstel ledenfinanciering _____	60
Toelichting op de balans en exploitatierekening coöperatie _____	61
Overige gegevens _____	63
Accountantsverklaring _____	63
Melkgeld/saldbestemming/uitgifte van obligaties _____	64
Meerjarenoverzichten _____	66
Groepen/Dochterondernemingen _____	68
Campina wereldwijd _____	69
Medezeggenschap _____	70



het zit in onze natuur

Kerncijfers

	2001	2000 ¹⁾	1999	1998	1997
Omzet (x € 1 miljoen)	3.909	3.894	3.305	3.499	3.082
Prestatieprijs per 100 kg in € (incl. btw)	37,80 ²⁾	34,56	34,38	37,12	35,63
Investeringen materiële vaste activa (x € 1 miljoen)	85	83	90	78	62
Afschrijvingen materiële vaste activa (x € 1 miljoen)	80	84	85	76	76
Garantievermogen (x € 1 miljoen)	641	565	546	510	463
Garantievermogen (% van het balanstotaal)	36,3	32,3	36,4	34,3	33,0
Gemiddeld aantal personeelsleden	7.114	7.615	6.939	7.015	6.250
% werknemers buiten Nederland	50	51	44	46	42
Totaal verwerkte melk (x 1 miljoen kg)	5.412	5.795	5.081	5.030	4.069
Melkaanvoer leden ³⁾ (x 1 miljoen kg)	2.879	2.862	3.024	2.923	2.818
Gemiddeld aantal leden-melkleveranciers ⁴⁾	7.144	7.543	8.025	8.262	8.502
Gemiddelde leverantie per lid-melkleverancier (x 1.000 kg)	403	379	371	354	331

¹⁾ Met ingang van 1 januari 2000 kwam de samenvoeging van Tuffi Campina en emzett tot stand. Vanaf deze datum is emzett betrokken in de consolidatie.

²⁾ Bij vergelijkbare vet- en eiwitgehalten en gelijke btw is de stijging van de prestatieprijs in 2001 € 2,90 per 100 kg melk.

³⁾ Exclusief melkaanvoer bijzondere leden.

⁴⁾ De leden binnen een maatschap worden in deze opstelling als één lid-melkleverancier beschouwd.

Omzet

x € miljoen

Per groep

Campina Nederland	Campina Duitsland	Campina International	Kaas en Boter	Industriële Producten	Overig	Totaal
804	1.142	476	916	566	5	3.909

Per land

Nederland	Duitsland	België	Overig Europa	Rest van de wereld	Totaal
1.252	1.340	269	662	386	3.909

Het jaar 2001 zal de geschiedenis in gaan als een uitzonderlijk jaar voor de Europese zuivel. Een jaar met dierziekten als mond- en klauwzeer en BSE en een jaar met een sterk stijgende melkprijs. Een zuiveljaar met qua opbrengstprijzen twee gezichten; in het eerste halfjaar waren de basisnoteringen hoog, later in het jaar daalden de noteringen voor boter en melkpoeder tot interventieniveau. De kaasrijzen waren daarentegen aanhoudend hoog.

De omgeving van de onderneming verandert snel. De wispelturige internationale zuivelmarkten vragen om alertheid en verdere professionalisering en tegelijkertijd wordt aandacht voor duurzaamheid, milieuzorg, voedselveiligheid en diergezondheid steeds belangrijker.

Campina had zich, na een periode met fusies en acquisities, voor 2001 ten doel gesteld de nadruk te leggen op interne harmonisatie en structurering. Daarmee weerstaat de onderneming de druk om de internationale concentratietrend haastig te volgen. Campina is ervan overtuigd dat haar gekozen aanpak de juiste is om op het pad van rendabele groei verder te gaan. Aandachtspunten in 2001 waren de merkenstrategie, marktfocus, efficiency in de organisatie, verbeterde balansratio's en keuzes voor verdere groei.

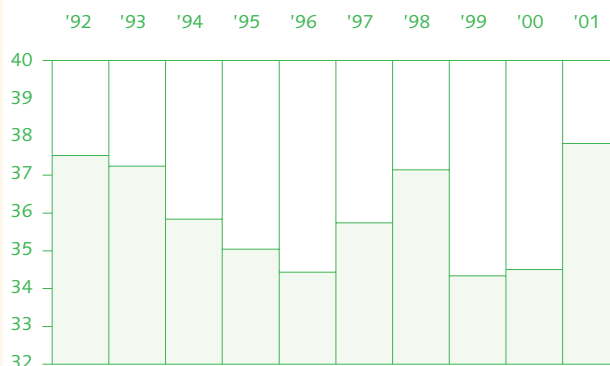
Met de invoering van het Campina-merk en de naamswijziging van onderneming en coöperatie maakte Campina in het verslagjaar aan consument, leden-melkveehouders en werknemers duidelijk waar zij voor staat.

Het jaar 2001 in vogelvlucht

De zuivelmarkt stond in 2001 in het teken van hoge prijzen voor basisproducten. Melkpoeder en boter noteerden in de eerste helft van het jaar hoog, terwijl de noteringen voor kaas het hele jaar op een hoog niveau lagen. De hogere inkoop-prijs van melk die hiervan het gevolg was, kon Campina bij consumptiemelkproducten en ingrediënten beter dan in voorgaande jaren compenseren door aanpassing van de marktprijzen.

Als gevolg van deze ontwikkelingen op de zuivelmarkt en een verbetering van het resultaat in Duitsland, wist Campina de prestatieprijs aanzienlijk te verhogen. De prestatieprijs in 2001 was € 37,80. Op basis van vergelijkbare gehalten en gelijke btw steeg de prestatieprijs in 2001 ten opzichte van 2000 met € 2,90 per 100 kg melk (plus 8,3 procent). De constant aan leden uitbetaalde melkprijs was € 36,90 per 100 kg.

Prestatieprijs Campina
€/100kg



Het feit dat in de tweede helft van 2001 de noteringen voor melkpoeder en boter sterk daalden, wijst op een hervatting van de meerjarige tendens van dalende prijzen voor basiszuivelproducten onder invloed van een terughoudend zuivelbeleid van de Europese Unie (EU). De strategie van Campina blijft gericht op toegevoegde waarde producten, kostprijsleiderschap en uitbouw van marktposities op basis van merken en innovaties.

De omzet van Campina bleef in het verslagjaar vrijwel gelijk op een totaal van € 3,9 miljard. Het effect van de sanering van het assortiment die de groep Campina Duitsland doorvoerde, deed de omzetgroei bij alle andere groepen van Campina teniet.

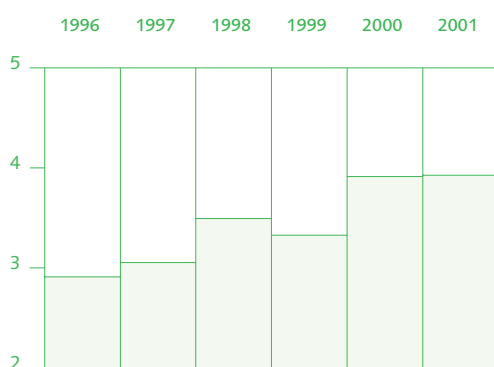
In Europa brak in 2001 de door velen gevreesde MKZ uit. Door goede voorlichting aan het publiek kon gelukkig worden voorkomen dat deze dierziekte grote negatieve gevolgen had voor de zuivelconsumptie. Helaas was de Nederlandse overheid, op basis van eerder vastgesteld EU-beleid, gedwongen om vast te houden aan het non-vaccinatiebeleid, waardoor op grote schaal gezonde dieren werden gedood. Hoewel in het werkgebied van Campina geen daadwerkelijke uitbraak van de ziekte plaatsvond, ondervonden zowel veehouders als onderneming aanzienlijke schade door hogere logistieke kosten, preventieve hygiënemaatregelen en exportbelemmeringen. In totaal ging het bij Campina om ruim € 7 miljoen.

Voor het creëren en behouden van een breed maatschappelijk draagvlak voor melkveehouderij en zuivel werden ook in het verslagjaar belangrijke stappen gezet. Na de invoering in Nederland van Keten Kwaliteit Melk (KKM) per 1 januari 2000 is de invulling van dit borgingsprogramma per 1 januari 2001 verder aangescherpt. Bijna alle leden-melkveehouders van Campina zijn inmiddels KKM-gecertificeerd. De onderneming streeft ernaar om een dergelijk borgingssysteem ook in andere landen, met name Duitsland en België, samen met andere zuivelondernemingen te ontwikkelen.

Per 1 januari 2001 traden de Duitse coöperatie Milchwerke Köln/Wuppertal (MKW) en de Belgische coöperatie De Verbroedering als bijzonder lid toe tot de coöperatie Campina. De discussie over de verdere integratie is in het verslagjaar in een stroomversnelling gekomen. Het streven is nu om per 1 januari 2003 het individuele lidmaatschap van de huidige leden van MKW en De Verbroedering mogelijk te maken.

Omzet Campina

x € miljard





Eén van de pijlers onder de nieuwe merkenstrategie is het opbouwen van Campina als een sterk internationaal zuivelmerk in de kernlanden van de onderneming.

Campina natuurlijk

In het verslagjaar startte Campina met de uitvoering van de nieuwe merkenstrategie. De kern daarvan is het opbouwen van Campina als een sterk zuivelmerk in de kernlanden van de onderneming. Dit merk wordt gevoerd als alleenstaand merk ('monobrand') voor basiszuivel en als afzendermerk ('sender-brand') voor een aantal regionale of categoriemarken. In de merkenportfolio hanteert de onderneming naast Campina twee merkconcepten voor specifieke marktsegmenten. In Nederland is dat Mona voor zuivel-verwenproducten, in Duitsland Landliebe voor de authentieke zuivelproducten.

De onderneming introduceerde in augustus 2001 het internationale zuivelmerk Campina, voorzien van een nieuw groen logo. In Nederland werd het bestaande Melkunie-merk vervangen door Campina, terwijl ook voor kaas en boter het Campina-merk is geïntroduceerd. Voor een aantal merken, zoals Vifit, Milner, Yogho Yogho, Yazoo en biologische zuivel van De groene koe, fungeert Campina als afzendermerk. De introductie verliep succesvol. De merkwissel van Melkunie naar Campina werd ondersteund met een speciale reclame-campagne, waarin de slogan 'Campina natuurlijk' werd gelanceerd.

In Nederland is Campina binnen enkele maanden uitgegroeid tot het bekendste zuivelmerk, zo blijkt uit consumentenonderzoek. In Polen werd tegelijkertijd het Campina-merk geïntroduceerd voor het nieuwe dessertconcept 'Smakija' (Pools voor 'Mijn smaak en ik'). De afzet hiervan is naar verwachting. Ook in Polen werd het merk ondersteund met een intensieve reclame-campagne.



Met de invoering van het Campina-merk en de naamswijziging van onderneming en coöperatie maakte Campina in het verslagjaar aan consument, leden-melkveehouders en werknemers duidelijk waar zij voor staat.

Tegelijk met de introductie van het Campina-merk is de naam van de onderneming gewijzigd van Campina Melkunie bv in Campina bv. Aan het eind van het verslagjaar stemde de ledenraad van de coöperatie in met eenzelfde wijziging van de naam van de coöperatie van Campina Melkunie u.a. in Campina u.a. Hiermee is een heldere koppeling tot stand gebracht tussen het zuivelmerk Campina en de coöperatieve onderneming Campina. In het kader van de naamswijziging

introduceerde Campina in 2001 een nieuwe huisstijl. Het Campina-merk zal in 2002 en 2003 ook in de andere markten van Campina worden ingevoerd. In Duitsland zijn de regionale merken Tuffi, Mark Brandenburg en Südmilch inmiddels onder het paraplu-merk Campina gebracht. In België zal het merk Stassano worden vervangen door Campina. Ook in andere Europese landen wordt het Campina-merk voor consumptiezuivel ingevoerd.



Campina richt haar onderzoeks- en ontwikkelingsactiviteiten op de introductie van nieuwe toegevoegde waarde producten in de verschillende markten. Innovaties in de buitenhuishoudelijke markt verklaren mede de groei die de divisie Campina Foodservice in 2001 realiseerde.

Organisatiestructuur

Op basis van de strategische keuze voor versterking van nationale marktposities voerde de onderneming in 2001 een nieuwe groepsstructuur in. Voor het 'witte' zuivelsegment is een geografische indeling gekozen door de groepen Campina Nederland, Campina Duitsland en Campina International te vormen. De groepen Kaas en Boter en Industriële Producten blijven ongewijzigd.

In het kader van deze aanpassing zijn enkele reorganisaties doorgevoerd die tot doel hebben sneller op marktontwikkelingen in te spelen en de efficiency te vergroten. Zo is in de groep Campina Nederland het vroegere Melkunie samengevoegd met Mona. Hierdoor zijn ongeveer 80 arbeidsplaatsen komen te vervallen. Tot de groep Campina Nederland behoren tevens Campina Foodservice (professionele en buitenhuishoudelijke markt) en Ecomel (biologische zuivel). In Duitsland is besloten de activiteiten van Tuffi Campina emzett GmbH in Keulen te bundelen met die van Campina GmbH in Heilbronn. Zo ontstaat één bedrijf in Duitsland met zowel sterke regionale marktposities onder Campina als paraplu-merk (Tuffi, Mark Brandenburg en Südmilch), als bekende nationale zuivelmerken (Landliebe, Puddis, Fruttis). Bij deze samenvoeging verdwijnen ongeveer 60 arbeidsplaatsen, vooral als gevolg van de concentratie van bedrijfsleiding en ondersteunende diensten in Heilbronn. Campina België is in het kader van de nieuwe organisatiestructuur opgenomen in de groep Campina International.

De zuivelmarkt in 2001

Het zuiveljaar 2001 kende twee tegengestelde ontwikkelingen. In de eerste helft van het jaar ontwikkelden de afzet en het prijsniveau zich voorspoedig. De gunstige omstandigheden op de wereldmarkt als gevolg van een hoge dollarkoers en hoge olieprijsen werkten daarin mee. Medio 2001 stagneerde de ontwikkeling van de wereldeconomie en dreigde een economische recessie. Door een stagnerende vraag daalden de prijzen van basiszuivelproducten snel. Voor boter en poeder zelfs tot beneden het interventieniveau van de EU.

Gemiddelde noteringen ¹⁾

€/kg

	2001	2000
Kaas	3,59	3,21
Boter	3,16	3,17
Vol melkpoeder	2,77	2,85
Mager melkpoeder	2,32	2,53
Weipoeder	0,56	0,52
Zuivelwaarde ²⁾	33,49	30,57

¹⁾ Nederlandse noteringen, voor kaas de Keulse notering.

²⁾ De zuivelwaarde is een graadmeter voor de opbrengst van melk bij verwerking tot basiszuivelproducten, berekening Campina, €/100 kg.



het zit in onze natuur

Melkpoeder

De prijzen voor mager melkpoeder op de internationale markten lagen in de eerste helft van 2001 zeer hoog, tot soms ver boven de \$ 2.000 per ton. In reactie hierop verminderde de Europese Commissie de ondersteuning op export. In de loop van het jaar nam die steun zelfs af tot nul. In de tweede helft van het jaar daalde de prijs van mager melkpoeder tot een niveau van ongeveer \$ 1.600 per ton. Op de interne EU-markt was de uitgangspositie in het begin van het jaar gunstig door de afwezigheid van interventievoorraden. Een dalende vraag naar poeder als gevolg van verminderde export en lagere afzet in de kalvermelksektor deden de prijzen echter sterk dalen tot onder het interventieniveau. Deze prijsontwikkeling noodzaakte de Europese Commissie om de exportondersteuning te hervatten.

Mager melkpoeder

Officiële Nederlandse zuivelnotering, Productschap Zuivel, €/kg

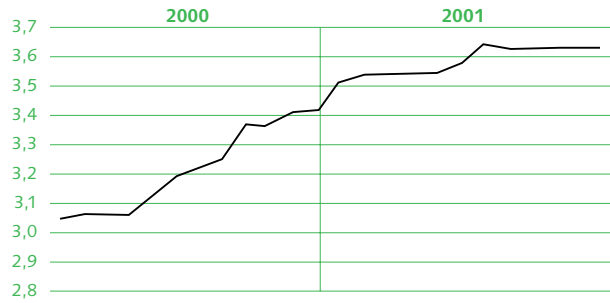


Kaas

Onder invloed van de toegenomen vraag op de Europese markt steeg de kaasproductie in de EU met meer dan 3 procent. Dit had een belangrijke invloed op de Europese zuivelmarkten, daar ongeveer de helft van de Europese melkplasma tot kaas wordt verwerkt. De export van kaas uit Europa naar de wereldmarkt is in 2001 nagenoeg op het niveau van het jaar 2000 gebleven. Ook in 2001 was in het eerste half jaar sprake van een stijgende kaasprijs. Hiermee werd de tendens doorgezet die in de loop van 1999 inzette en in 2000 voortging. In de tweede helft van 2001 vlakke deze ontwikkeling echter af en stabiliseerde de kaasprijs. Naast de groei aan de vraagzijde in de afgelopen jaren speelt een rol dat kaas werd gekocht als vervanger van vleesproducten. Met name in Duitsland vervangde de consument rundvlees door kaas, als reactie op nieuwe BSE-gevallen.

Kaas

Keulse notering, Hollandse Gouda, Jong, €/kg

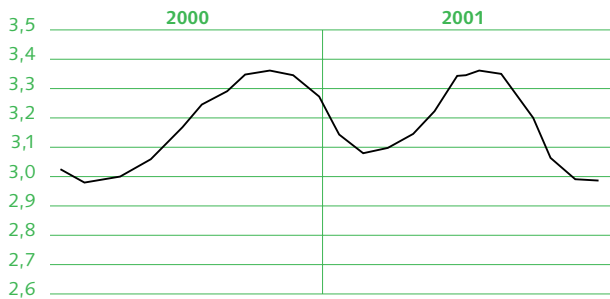


Boter

Door de kaasproductiestijging met 3 procent bleef de productie van boter in de EU stabiel op een niveau van 1,7 miljoen ton. De EU-markt voor botervet vertoonde in de eerste helft van 2001 een krapte waardoor de prijzen langzaam opliepen tot een niveau van € 3,36 per kg. Redenen hiervoor waren een beperkt aanbod van boter, een redelijk verlopende export en een goede vraag op de EU-markt voor opslag onder de Particuliere Opslagregeling. In de tweede helft van 2001 werd minder Europese boter geëxporteerd naar derde landen zodat de druk op de prijzen binnen de EU toenam. Dit heeft er uiteindelijk toe geleid dat de interventie in de meeste lidstaten moest worden opengesteld om de boterprijzen te ondersteunen op een niveau van € 2,98 per kg. In het verslagjaar kwam in totaal 39.000 ton boter in de Europese interventie terecht, waarvan ongeveer 13.000 ton in Nederland.

Boter

Officiële Nederlandse zuivelnotering, Productschap Zuivel, €/kg





het zit in onze natuur

Consumptiemelk

Bij consumptiemelkproducten zoals (halfvolle) melk, karnemelk, yoghurt en vla – ook wel het 'witte' segment genoemd – is al geruime tijd sprake van een felle concurrentiestrijd op de afzetmarkt. Met name bij de producten onder huismerk staan de prijzen onder druk. Vooral in Duitsland, waar nog steeds sprake is van overcapaciteit, is de concurrentie zeer scherp.

In dit land, maar ook in Nederland en België loopt de melkconsumptie per hoofd van de bevolking al enige tijd licht terug, terwijl de afzet van speciaalproducten met toegevoegde waarde groeit. In andere kernlanden van Campina, met name in Rusland en Polen, verschuift de consumptie in dit segment naar meer verse producten. Met de toenemende welvaart en betere logistieke systemen in deze landen kiest de consument vaker voor verse zuivel in plaats van lang houdbare producten.

Resultaat van de onderneming

Prestatieprijs

Het resultaat van Campina, uitgedrukt in de prestatieprijs voor leden van de coöperatie, was € 37,80 per 100 kg melk. Op basis van vergelijkbare vet- en eiwitgehalten en gelijke btw betekent dit een stijging ten opzichte van 2000 met € 2,90 per 100 kg melk. Vooral de hoge verkoopprijzen voor kaas ondersteunden de melkprijs in 2001. Het resultaat werd voor ruim € 7 miljoen negatief beïnvloed door de gevolgen van de MKZ-crisis.

Campina wist bij consumptiemelkproducten de prijs van de eindproducten te verhogen. In Nederland, Duitsland en België konden zo – helaas met enige vertraging – de kostenstijgingen voor een deel worden doorberekend aan de detailhandel en uiteindelijk aan de consument. Deze prijsstijging heeft vrijwel geen effect gehad op het koopgedrag van de consument. Ook de groep Industriële Producten droeg bij aan de stijging van de prestatieprijs, vooral door hogere verkoopprijzen voor caseïnaten in de eerste helft van het jaar. In de tweede helft van het jaar stond het resultaat onder druk door een afwachtende houding bij afnemers als gevolg van dalende melkpoedernoteringen en door enkele problemen in de productie.

Het verlies dat in 2000 werd geleden bij de Duitse activiteiten kon in het verslagjaar aanzienlijk worden gereduceerd. De vorig jaar ingezette reorganisaties leverden de geplande kostenbesparingen op. In de tweede helft van het jaar kon de sterke prijsstijging voor de grondstof melk in Duitsland niet volledig worden goedge maakt, zodat ook in dit verslagjaar nog een negatief saldo resulteert.

De activiteiten van de groep Campina International leverden een positieve bijdrage aan de prestatieprijs. Het resultaat van de Belgische activiteiten was hoger dan in 2000. De afzet van yoghurts in Rusland groeide sterk. In Polen werd het nieuwe dessert-concept Smakija geïntroduceerd. Dit product is succesvol in de markt, maar de opbrengsten wogen nog niet op tegen de krachtige investeringen in de markt. De export naar landen buiten Europa leverde een tevredenstellend resultaat op.

Omzet

De in 2001 gerealiseerde omzet van Campina bedroeg € 3.909 miljoen en was fractioneel hoger dan het voorgaande jaar (€ 3.894 miljoen). De omzet steeg bij de groepen Kaas en Boter (+ € 75 miljoen), Industriële Producten (+ € 57 miljoen), Campina Nederland (+ € 30 miljoen) en Campina International (+ € 20 miljoen). Met name de omzetstijging in Rusland (+ € 26 miljoen) zorgde voor de omzetgroei van Campina International. Tegenover deze toenames stond een daling van de omzet bij Campina Duitsland (- € 161 miljoen). Deze afname is een gevolg van de doorgevoerde sanering van het assortiment. Tevens speelt hier de afname van de hoeveelheid verwerkte melk een rol. Van de omzet in consumentenproducten van Campina heeft in 2001 circa 23 procent betrekking op de omzet onder de drie hoofdmerken Campina, Landliebe en Mona.

Bedrijfslasten

De bedrijfslasten zijn in 2001 in vergelijking met 2000 nagenoeg gelijk gebleven en bedroegen in totaal € 3.877 miljoen (2000: € 3.870 miljoen). De grondstofkosten stegen met € 26 miljoen. De personeelslasten daalden in 2001 met € 26 miljoen, onder meer als gevolg van doorgevoerde reorganisaties. De afschrijvingen op (im)materiële vaste activa bedroegen in 2001 € 102 miljoen en zijn nagenoeg gelijk aan het voorgaande jaar. De kosten van uitbesteed werk en overige externe kosten stegen in 2001 met € 8 miljoen, onder andere als gevolg van de hogere uitgaven voor reclame en promotie. Het aandeel van derden in het resultaat is gedaald door de toename van het belang van Campina in zowel Tuffi Campina emzett GmbH als Campina GmbH en de verbetering van het resultaat van deze bedrijven.



het zit in onze natuur

Reservering en balans

De voorgestelde toevoeging aan de algemene reserve over 2001 bedraagt € 0,90 per 100 kg melk (2000: € 0,79 per 100 kg melk). Het netto-exploitatiesaldo, dat overeenkomt met deze voorgestelde toevoeging aan het eigen vermogen, stijgt daarmee van € 23 miljoen in 2000 naar € 26 miljoen in 2001. Het bestuur stelt tevens voor om € 0,60 (2000: € 0,57) per 100 kg melk in de vorm van achtergestelde obligaties uit te geven aan de leden. Deze voorstellen leiden tot een toevoeging aan het garantievermogen van € 43 miljoen. Het garantievermogen neemt verder met € 34 miljoen toe door de uitgifte van ledenbewijzen aan MKW en De Verbroedering in het kader van het toetreden als bijzonder lid. In verband hiermee heeft MKW haar 15,5 procent belang in Tuffi Campina emzett en haar achtergestelde lening aan Tuffi Campina emzett ingebracht bij Campina. Daarnaast is door MKW € 9 miljoen vermogen ingebracht bij Campina door inhouding op het aan haar leden betaalde melkgeld. Samen met de overige mutaties in de samenstelling van het vermogen komt het totale garantievermogen uit op € 641 miljoen (2000: € 565 miljoen). Als percentage van het balanstotaal stijgt het garantievermogen van 32,3 in 2000 naar 36,3 in 2001.

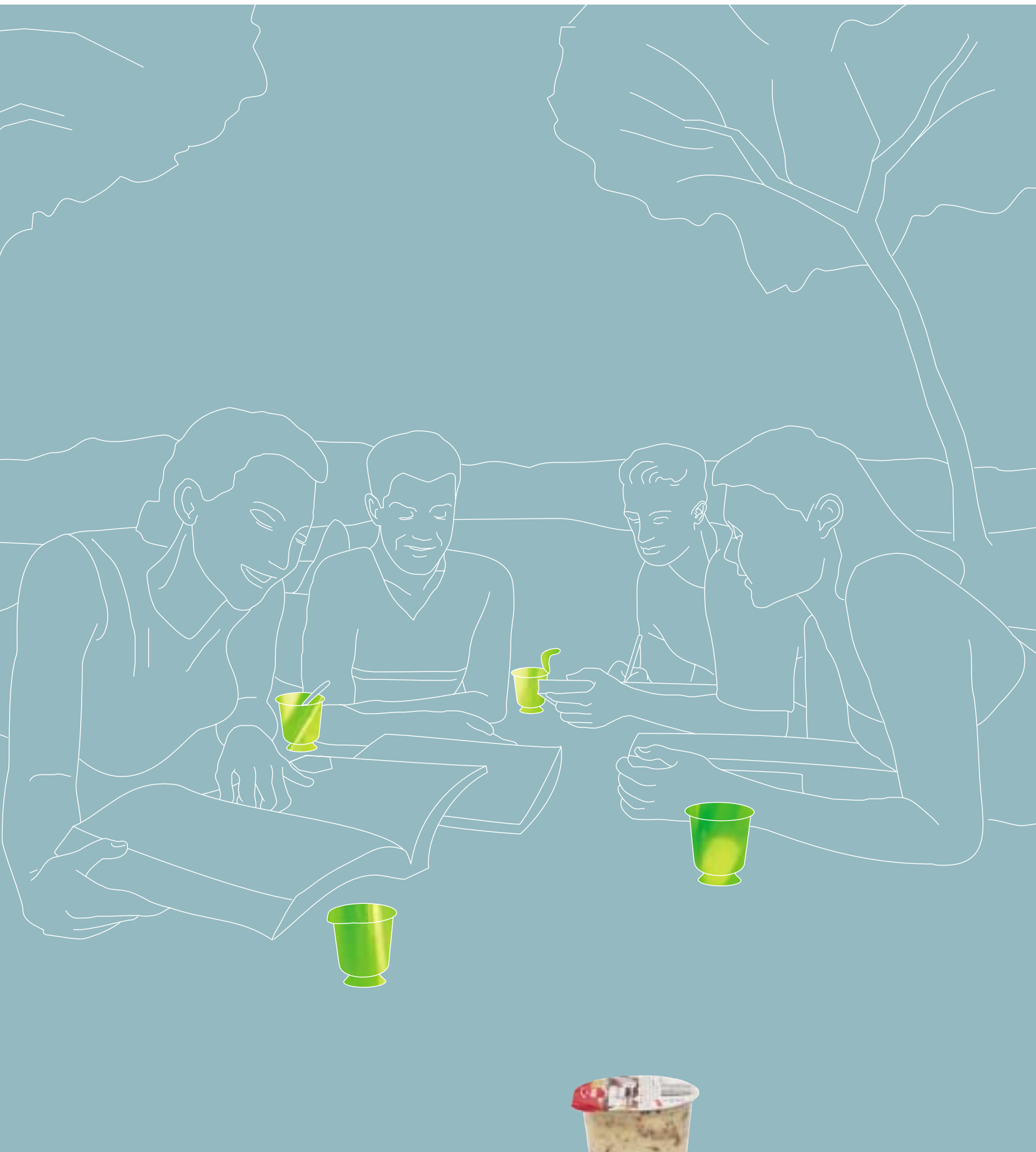
Investerings/desinvesteringen

Belangrijke investeringsprojecten in 2001 waren:

- De bouw van een tweede productielijn in de yoghurtfabriek in Stupino, Rusland. Om te voldoen aan de sterk toenemende vraag in dit land, is de productiecapaciteit eind 2001 verdubbeld. Hierdoor kan aan de marktgroei worden voldaan en de import van yoghurt, die door hoge invoerheffingen minder lucratief is, worden verkleind.
- Een speciale productielijn voor melkproducten in PET-verpakking in Rijkevoort, Nederland. Inmiddels zijn de eerste producten in deze verpakking succesvol op de markt gebracht.
- De bouw van een nieuw magazijn voor emballage in de vestiging in Keulen, Duitsland. Tevens is extra productiecapaciteit gecreëerd in Keulen in verband met de overplaatsing van productie uit Essen.
- Een nieuwe productielijn in de vestiging in Aalter, België, voor de productie van innovatieve zuivel dranken in nieuwe verpakkingsvormen.
- De uitbreiding van de productie- en opslagcapaciteit van het kaasbedrijf in Lutjewinkel, Nederland, onder meer om de sluiting van de vestiging in Ursem, Nederland, mogelijk te maken. Tevens werd in de kaasfabriek in Rijkevoort, Nederland, een nieuwe productielijn geïnstalleerd voor rechthoekige kazen.
- De bouw van een nieuwe fabriek in Veghel, Nederland, door de groep Industriële Producten, voor de fabricage van inhalatielactose. Dit is melksuiker die in de farmaceutische industrie als dragerstof wordt toegepast voor zogenoemde 'inhalers'.
- De verwerving van een productielocatie voor 'Schichtkäse' (een type kwark) in Schefflenz, Duitsland.

In het verslagjaar werd goede voortgang geboekt met de voorbereiding van nieuwbouw op de locatie Maasdam, Nederland. In totaal investeerde Campina in 2001 in materiële vaste activa een bedrag van € 85 miljoen, ter verbetering van de marktpositie en verlaging van de kostprijs.

In het verslagjaar verkocht Campina automatiseringsdochter Commit aan PinkRoccade. Het dochterbedrijf behoorde niet tot de kernactiviteiten van Campina; Commit heeft betere mogelijkheden als onderdeel van een ICT-concern.



Gang van zaken in de onderneming

Verwerkte melk

De totale hoeveelheid verwerkte melk in 2001 was 383 miljoen kg lager dan in het voorgaande jaar. Deze daling wordt voornamelijk verklaard door de afname in de aanvoer van melk bij Tuffi Campina emzett, met meer dan 300 miljoen kg. De daling in Nederland wordt veroorzaakt door lagere bijkoop van melk bij externe leveranciers in Duitsland. In België is meer melk verwerkt (43 miljoen kg) ten behoeve van met name de afzet in het buitenland.

Melkverwerking

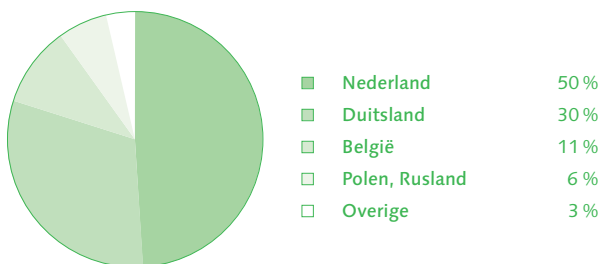
x 1 miljoen kg

	2001	2000
Nederland	3.541	3.636
Duitsland	1.390	1.724
België	426	383
Polen en Rusland	55	52
Totaal Campina	5.412	5.795

Personeel en organisatie

Het aantal medewerkers kwam gemiddeld in 2001 uit op 7.114. Ten opzichte van 2000 betekent dit een afname van 501 medewerkers. Dit wordt hoofdzakelijk verklaard door de verkoop van Commit (168) en de reductie in de personeelsaantallen bij Campina Duitsland (237) en Campina Nederland (82).

Verdeling medewerkers per land



Het CAO-overleg in Nederland resulteerde in een verhoging van de lonen met 4 procent per 1 april 2001. De verhoging van de lonen in België bedroeg 3,6 procent, terwijl de loonsverhoging in Duitsland varieerde van 2,85 tot 3,10 procent.

In het verslagjaar werd onder meer aangevangen met het ontwikkelen van een aangepast beoordelingssysteem en een werktevredenheidsonderzoek (beide internationaal), het omzetten van het Nederlandse pensioensysteem van eindloon naar middelloon en het invoeren van een nieuw ziekteverzuimbeleid in Nederland.

Tevens werd in het verslagjaar veel aandacht besteed aan management development, gericht op de continue professionalisering van de organisatie en de bijdrage van medewerkers daaraan. Over deze en vele andere onderwerpen vond goed overleg plaats met de betrokken vakbonden en medezeggenschapsorganen op plaatselijk, landelijk en internationaal niveau.

Milieu

Beheersen en waar mogelijk beperken van de milieubelasting staat centraal in Campina's streven naar een duurzame ontwikkeling. Aandacht gaat daarbij vooral uit naar milieu-aspecten van productie en transport van zuivel, van verpakkingen en van de melkveehouderij. In Nederland kent Campina hiervoor inmiddels al 10 jaar een systematische aanpak, wat op alle vier genoemde terreinen heeft geleid tot een aanzienlijke vermindering van de milieubelasting. Deze succesvolle aanpak zal de onderneming de komende jaren ook buiten Nederland toepassen.

In haar productiebedrijven kent Campina een systematische aanpak van milieuzorg. Negen bedrijven zijn reeds gecertificeerd voor ISO 14001. De systematische aanpak heeft er toe geleid dat in Nederland vrijwel alle milieudoelen zijn bereikt, die 10 jaar geleden met de overheid zijn afgesproken. Zo is de energie-efficiency ten opzichte van 1992 met 14 procent verbeterd en is zowel de emissie van stikstofoxide als het grondwatergebruik met 50 procent verlaagd. Scheiding en hergebruik van afval is met meer dan 50 procent verbeterd.

Campina verminderde de afgelopen 10 jaar het materiaalgebruik voor verpakkingen met ongeveer 10 procent, ook al nam de vraag naar kleinere verpakkingseenheden sterk toe. Met specifieke projecten, gericht op het verhogen van de transportefficiency, verlaagde de onderneming in Nederland de afgelopen vijf jaar het aantal te rijden kilometers met 10 procent.

Ook in de landbouw zijn de afgelopen jaren aanzienlijke vorderingen geboekt. De laatste 10 jaar is de emissie van ammoniak door de landbouw met 30 procent verlaagd en is het verlies van mineralen met meer dan 20 procent teruggebracht.



het zit in onze natuur

In 2001 heeft de onderneming de basis gelegd voor verdere beperking van de milieubelasting op alle terreinen. In samenwerking met melkveehouders en wetenschappers zoekt Campina in Nederland in het project Integrale Milieu Aanpak Melkveehouderij naar mogelijkheden om de milieubelasting door de melkveehouderij verder terug te dringen.

In Nederland heeft Campina de tweede Meerjarenaafspraken Energiebesparing getekend. Voor alle locaties zijn nieuwe energiebesparingsplannen en bedrijfsmilieuplannen opgesteld. Ook zet Campina zich in om te komen tot een derde Verpakkingen Convenant.

Onderzoek en ontwikkeling

Campina richt haar onderzoeks- en ontwikkelingsactiviteiten op de introductie van nieuwe toegevoegde waarde producten in de verschillende markten. De kosten voor onderzoek en ontwikkeling bedroegen in het verslagjaar € 25 miljoen (2000: € 24 miljoen). In het verslagjaar werden nieuwe concepten voor yoghurts, desserts en zuiveldranken gelanceerd in Duitsland, Nederland, België en Polen. De toepassing van een nieuwe technologie voor verlenging van de houdbaarheid van verse melk leidde tot het nieuwe product Puramel onder Campina-merk. Nieuwe verpakkingsconcepten zoals de PET-fles in nieuwe varianten en het botervlootje zijn belangrijke innovaties om in te spelen op de vraag van consumenten naar meer gebruiksgemak.

In de groep Industriële Producten werd, samen met een Amerikaanse partner, een nieuw procédé ontwikkeld om, met behulp van geactiveerde lactoferrine, bacteriële besmetting van vlees te voorkomen. Tevens werden nieuwe toepassingen voor lactose als draagstof voor inhalatie van medicijnen gevonden. Voor de productie van deze lactose wordt een nieuwe fabriek gebouwd die voldoet aan de zeer strenge eisen vanuit de farmaceutische industrie.

Voedselveiligheid

Als producent van voedingsmiddelen werkt Campina aan steeds strengere eisen op het gebied van voedselveiligheid. Om de kwaliteit en veiligheid in alle schakels van de keten te borgen ontwikkelt de onderneming geavanceerde systemen voor ketenbeheer. Hiervoor zijn binnen de onderneming HACCP-procedures ingevoerd, op basis waarvan aan de vraag naar certificering kan worden voldaan. Binnen de keten vindt intensief overleg plaats met betrokken partijen om risico's te minimaliseren. Monitoring van mogelijke calamiteiten, zogenoemde 'early warning' systemen en adequate 'tracking &

tracing', zijn de belangrijkste instrumenten om de kans op calamiteiten te verkleinen.

Risicoprofiel

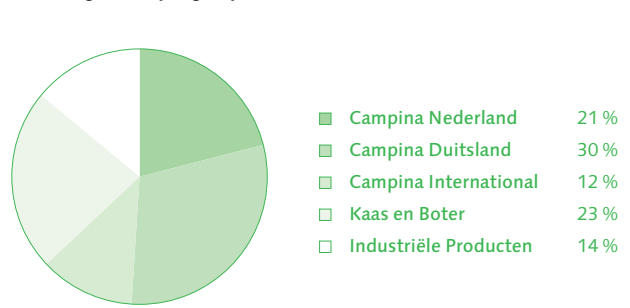
Campina heeft bij haar activiteiten te maken met algemene ondernemersrisico's en specifieke risico's van de zuivelmarkt. Deze specifieke risico's betreffen onder andere fluctuaties op de afzetmarkt bij een vrijwel constante aanvoer van de grondstof melk. Dit risico wordt voor een deel beperkt door het marktorderingsbeleid van de EU. Verder worden in een aantal markten de verkoopprijzen voor een langere periode vastgelegd, terwijl de melkinkoopprijzen onderhevig zijn aan fluctuaties op korte termijn. Campina kent een goede spreiding in de afzet door haar brede productenpakket en de verschillende markten die de onderneming bedient. Ook de uitbraak van besmettelijke dierziekten betekent een risico voor de onderneming. Ter beperking van de schade, zowel bij de aanvoer van grondstof als bij de afzet van producten, bestaat er een calamiteitenorganisatie. Bij de uitbraak van MKZ in het voorjaar van 2001 heeft deze haar waarde op-nieuw bewezen.

Het internationale karakter van de onderneming leidt tot valutarisico's. De belangrijkste valuta buiten de eurozone is de Amerikaanse dollar. Valutarisico's uit hoofde van operationele transacties worden in principe afgedekt. Voor de financiering van de onderneming wordt met name gebruik gemaakt van kort-rentende schulden aan leden en bankkredieten. Hierover loopt de onderneming een renterisico.

Gang van zaken per groep

Campina heeft haar activiteiten ondergebracht in vijf groepen.

Verdeling omzet per groep





Campina is voor iedereen, van actievoerder tot oproerpolitie. Dat is de boodschap in een commercial van Campina Nederland. Inmiddels is Campina het bekendste zuivelmerk van Nederland. Campina natuurlijk.



Campina Nederland

Campina Nederland produceert en vermarkt consumptiemelkproducten voor de Nederlandse markt. Onder het merk Campina vermarkt de groep een breed pakket zuivel, waaronder de extra gezonde producten van Vifit en biologische zuivel van Ecomel. Mona is het merk voor verwenzuivel. Binnen de groep richt de divisie Campina Foodservice zich op de afzet naar de professionele en buitenhuishoudelijke markt.

Kerncijfers Campina Nederland

bedragen x € 1 miljoen

	2001	2000
Omzet	804	774
Investerings	21	16
Personeel	1.697	1.779

Met name voor de huismerken in het productenpakket van Campina Nederland stonden de marges ook in 2001 onder druk. Voornaamste oorzaak hiervan was de forse stijging van de melkinkooprijzen die, ondanks enkele prijsverhogingen, niet volledig in de marktprijzen kon worden doorvertaald. Het merk Melkunie, marktleider in de Nederlandse zuivelmarkt, is vervangen door Campina. Onder deze merknaam worden nu zowel verse als langhoudbare zuivelproducten vermarkt. De brede introductie van het Campina-merk is succesvol verlopen. In zeer korte tijd is het Campina-merk het bekendste zuivelmerk van Nederland geworden. De marktleiderspositie is dan ook behouden en onder het Campina-merk verder uitgebouwd.

Een aantal innovaties is succesvol geïntroduceerd om deze marktpositie verder te ontwikkelen. Zo zijn Slagroomyoghurt en Melk met Smaak positief door de markt ontvangen. De dominante positie in de vlamarkt is verder versterkt door groei in bestaande succesvolle concepten als Slagroomvla en Seizoensvla en door de introductie van Verwenvla. Tevens heeft Campina Nederland het assortiment in PET-verpakking uitgebreid, bijvoorbeeld met Melk met Smaak. Met het product Puramel heeft Campina een dagverse melk geïntroduceerd met een 4 dagen langere houdbaarheid. Door een aanscherping van het Mona-design (verpakking, huisstijl) is in 2001 de positionering van dit merk versterkt in het segment 'verwennen en genieten'. De herintroductie van de kwarklijn heeft tot een sterke uitbreiding van de marktpositie geleid. Ook de drinks van Mona deden het goed. In zoete specialiteiten wist het merk zijn aandeel verder uit te bouwen, onder andere door de introductie van twee nieuwe producten onder het concept 'Passie voor Chocolate'. In de yoghurtmarkt is marktaandeel prijsgegeven onder druk van scherpe

concurrentie. De herintroductie van Vifit als paraplu merk voor extra gezonde zuivel van Campina is in het verslagjaar succesvol gestart. De groei in dit segment was boven verwachting. Naast de uitvoering van een A-merkbeleid kenmerkt de strategie van Campina Nederland zich door het streven naar een stevige positie in de markt voor huismerken. De stijging van melkinkooprijzen in het verslagjaar veroorzaakte vooral in deze activiteit druk op de marges. Ingrijpende maatregelen zijn in 2001 in gang gezet om de negatieve ontwikkeling van de marges te keren. Een reorganisatie is doorgevoerd, waarbij de ondersteunende diensten van het vroegere Melkunie en Mona zijn samengevoegd. Deze samenvoeging heeft de kosten gereduceerd en de focus op de markt versterkt. Voorts is een integrale productiestrategie opgesteld om tot verdere verbetering van de efficiency te komen. Na overleg met vakorganisaties en de medezeggenschapsorganen is in 2001 reeds aangevangen met de sluiting van de locatie Borne (kwarkproductie).

Campina Foodservice

De divisie Campina Foodservice heeft haar groei doelstellingen in 2001 waargemaakt. De nadruk lag hierbij op innovaties in de buitenhuishoudelijke markt, zoals verse zuiveldranken in PET-verpakking en biologische zuivelproducten. In de markt voor professionele verwerkers stond de omzet in 2001 onder druk als gevolg van toenemende concurrentie en autonome daling van de markt. Campina handhaafde het marktaandeel door innovatie en verbreding van het assortiment. De omzet in koffiemelk en room in spuitbussen bleef gestaag groeien. Naast de uitbouw van marktposities in Oost-Europa is de introductie van het Campina-merk in beide segmenten een motor voor groei. In het verslagjaar werd de vestiging in Bergeijk gesloten (productie van koffiemelk in glas).

Ecomel

De business unit Ecomel is verantwoordelijk voor het tot waarde brengen van biologische consumptiemelkproducten, kaas en boter. Ecomel levert deze aan zowel supermarkten als natuurvoedingswinkels in Nederland en aan industriële verwerkers. Daarnaast vindt export plaats naar België en Duitsland. De omzet steeg fors in 2001. Een groeiende groep consumenten geeft de voorkeur aan biologische producten en is bereid daarvoor een hogere prijs te betalen. Campina zal zich blijven inzetten voor groei in dit segment, afgestemd op de behoefte van de consument. In het supermarktkanaal is de afzet van melkproducten onder het merk De groene koe van Campina flink gestegen, onder andere door de introductie van de polycarbonaatverpakking (PC-fles) in dit segment en door uitbreiding van het assortiment.



Met Landliebe en Puddis bouwt Campina Duitsland haar marktleiderschap in desserts uit. 'Liebe ist, wenn es Landliebe ist' is de centrale slogan in de commercials.



Campina Duitsland

Campina Duitsland produceert en vermarkt een breed pakket zuivelproducten voor de Duitse en Oostenrijkse markt. Naast de regionale merken Tuffi, Mark Brandenburg en Südmilch voor basisproducten, voert Campina in Duitsland de nationale merken Landliebe, Puddis en Fruttis.

Kerncijfers Campina Duitsland

bedragen x € 1 miljoen

	2001	2000
Omzet	1.142	1.303
Investeringsen	27	26
Personeel	2.088	2.325

De groep Campina Duitsland bestond in 2001 uit twee ondernemingen: Campina GmbH in Heilbronn en Tuffi Campina emzett GmbH in Keulen. In het voorjaar van 2001 presenteerden de beide directies een plan voor de samenvoeging van hun ondernemingen. Doelstellingen hiervan zijn versterking van de concurrentiekracht en het behalen van synergievoordelen. Een zeer grote meerderheid van de aandeelhouders van beide bedrijven stemde in met het plan. De formele samenvoeging is voorgenomen voor de eerste helft van 2002.

De omzet van de groep Campina Duitsland daalde door een teruggang van de omzet van Tuffi Campina emzett.

De concurrentie op de Duitse zuivelmarkt was ook in het verslagjaar hevig. Vanuit de detailhandel werd zware druk uitgeoefend op de zuivelproducenten. De gefragmenteerde structuur in de Duitse zuivel leidde ertoe dat in veel gevallen individuele ondernemingen hun marktaandeel probeerden veilig te stellen door een agressieve prijspolitiek te voeren. Ondanks deze problematiek slaagde Campina er in Duitsland in om prijsaanpassingen door te voeren. Vooral bij basisproducten zoals consumptiemelk, kwark en slagroom stegen de prijzen vanaf de zomer met ruim 10 procent. Ook voor speciaalproducten werden in het tweede halfjaar, prijsverhogingen in de markt bereikt.

De groep Campina Duitsland implementeerde een strategie voor basiszuivel gebaseerd op regionale merken. Onderdeel daarvan is de standaardisering van het assortiment en een eenduidige marktwerking met de drie regionale merken Tuffi, Mark Brandenburg en Südmilch. Deze aanpak werd ondersteund door reclameactiviteiten die een positief onthaal kregen bij de consument.

Campina GmbH in Heilbronn heeft in 2001, ondanks de sterk gestegen inkoopprijs voor melk, het resultaat in vergelijking met vorig jaar verbeterd. In een sterk concurrerende marktsituatie steeg de omzet in Duitsland. Ook bij de productie voor de groep Campina International ten behoeve van de export naar Polen, Rusland, het Verenigd Koninkrijk en Spanje, was sprake van groei, evenals bij de export naar Oostenrijk. Bij desserts bouwde de onderneming haar marktleiderschap duidelijk uit op basis van het succes van de merken Landliebe en Puddis. Succesvol waren onder andere de uitbreiding van de Landliebe roompuddingen met nieuwe smaken. In de markt voor vruchtenyoghurts werd onder het Landliebe-merk een seizoensconcept ingevoerd. Zeer succesvol waren verder twee andere innovaties: Landliebe drinkyoghurt in vier smaken en Landliebe melk in twee smaken (vanille en chocolade). Het afzetvolume van Landliebe kaas steeg in het verslagjaar. Ter versterking van de marktpositie in Schichtkäse werd in 2001 in Schefflenz een productielocatie voor dit type kwark verworven.

De omzet van Tuffi Campina emzett daalde fors door de doorgevoerde sanering van onvoldoende renderende producten, de afname van de melkaanvoer en de overdracht van de kaasactiviteiten aan de groep Kaas en Boter. Hiertegenover stond groei bij de regionale merken en de productie onder huismerken. Onder het bekende regionale merk Tuffi werd in Nordrhein-Westfalen een nieuw assortiment vruchtenyoghurts geïntroduceerd. Het resultaat van Tuffi Campina emzett, dat in het jaar 2000 onder druk stond als gevolg van hoge herstructureringskosten na de fusie van Tuffi Campina en emzett, was in 2001 beter. Het resultaat was nog niet positief als gevolg van de sterk gestegen inkoopprijs van melk die niet volledig gecompenseerd kon worden in de markt. In het verslagjaar werd de productie van zuivel in Berlijn en Seesen beëindigd.



SmakiJa is Pools voor 'Mijn smaak en ik'. Niet alleen in TV-commercials, maar ook in de markt veroveren desserts van Campina SmakiJa de harten van steeds meer Poolse consumenten.



Campina International

Campina International produceert en vermarkt consumen-tenzuivelproducten buiten Nederland en Duitsland. De groep beschikt over productielocaties in Aalter en Sleidinge (België), Rijkevoort (Nederland), Winnica en Torun (Polen) en Stupino (Rusland) en verkoopkantoren in Nederland, België, het Verenigd Koninkrijk, Spanje, Polen en Rusland.

Kerncijfers Campina International

bedragen x € 1 miljoen

	2001	2000
Omzet	476	456
Investerings	15	17
Personeel	1.224	1.323

In het verslagjaar realiseerde Campina International een groei van de omzet. Bij de Belgische activiteiten behaalde de groep een positief resultaat, ondanks de hoge inkooprijzen van melk. Belangrijke factoren die bijdroegen aan de positieve ontwikkeling waren de verhoging van de verkoopprijzen, introductie van nieuwe producten, kostenreducties en de groei van de huismerkactiviteiten. In Rusland verkocht Campina zowel meer lokaal geproduceerde yoghurt als meer geïmporteerd product vanuit Poolse en Duitse vestigingen. De productiecapaciteit in de vestiging in Stupino werd eind 2001 verdubbeld. De Russische economie was ook in 2001 redelijk stabiel, ondersteund door weinig fluctuaties in de koers van de roebel en door hoge olieprijs in de eerste helft van het jaar. De concurrentie nam toe, van zowel lokale als internationale zuivelaanbieders. In Polen introduceerde Campina met succes een compleet nieuwe dessertlijn onder het merk Campina Smakija. Inmiddels is een substantieel marktaandeel opgebouwd. Eind 2001 werd de distributie om efficiencyredenen in Polen uitbesteed. In West-Europa wist Campina International haar marktposities te behouden. In het Verenigd Koninkrijk bleef het marktaandeel van Yazoo melkdranken groeien en de positie in zuivelproducten onder huismerk werd versterkt. De export naar landen in het Midden-Oosten en Afrika was tevredenstellend, zeker gezien negatieve factoren als de MKZ-crisis, de hoge prijzen voor basiszuivel in de EU en de voortdurend dalende exportrestituties. Dit werd gecompenseerd door hogere verkoopprijzen, gesteund door een sterke Amerikaanse dollar.



Campina is ook het afzendermerk voor de kaasmerken Milner, Arina en Delicatess. De omzet van Milner, de pittige 30+ kaas, blijft zich positief ontwikkelen. De campagne voor Milner-kaas van Campina richt zich op genieten van kaas die ook goed voor je is.



MILNER



Kaas en Boter

De groep Kaas en Boter legt zich toe op de productie en het vermarkten van kaas, boter en boterolie. De divisie Kaas heeft medio 2001 haar commerciële naam gewijzigd in Campina Holland Cheese voor de traditionele halfharde kaassoorten (onder andere Gouda, Edam en Maasdam) en Campina Passendale voor de Nederlandse en Belgische kaasmerken en -specialiteiten. De commerciële naam van de divisie Boter is veranderd in Campina Buttergold.

Kerncijfers Kaas en Boter

bedragen x € 1 miljoen

	2001	2000
Omzet	916	841
Investerings	13	15
Personeel	810	777

Kaas

Het jaar 2001 kenmerkte zich voor de kaassector door hoge verkoopprijzen. Dit heeft geleid tot goede resultaten. De Nederlandse kaasproductie daalde in 2001 met 4 procent ten opzichte van het jaar 2000. Hiermee lag de kaasproductie in Nederland vrijwel op het niveau van 1999. De productie van Campina volgde het landelijke patroon. De omzet steeg in het verslagjaar door hoge verkoopprijzen, de fors gestegen vraag naar voorverpakte producten en de positieve ontwikkeling van de export.

Halverwege 2001 werden de merken Milner, Arina en Delicatess onder het nieuwe Campina-merk gebracht. De omzet onder merk groeide met meer dan 10 procent, zowel door een volumegroei als door prijsstijgingen. Deze positieve ontwikkeling kwam met name tot uitdrukking bij Milner in Nederland en bij het Passendale-assortiment in Duitsland.

Medio 2001 werd de Duitse Käserei Niederrhein, tot dan behorend tot Tuffi Campina emzett, onderdeel van de kaasdivisie. Hiermee wordt de marktfocus versterkt. Conform planning werd het kaasproductiebedrijf in Ursem (Nederland) in het voorjaar gesloten. Als gevolg van de productieoverheveling vanuit Ursem is in de bedrijven Born, Lutjewinkel en Rijkevoort overgegaan naar een volcontinu rooster in vijf ploegen.

Bij product- en verpakkingsontwikkeling stond in 2001 de consumententrend naar meer gemak centraal. Zo werd een korstloze 30+ kaas onder het merk Milner geïntroduceerd en werden recepturen aangepast om de productie af te stemmen op kleinverpakking en export in Europa. De introductie van 'easy opening' en hersluitbare verpakkingen komt duidelijk tegemoet aan de vraag naar meer gemak bij de consument.

Boter

De Europese roombotermarkt werd in 2001 gekenmerkt door grote schommelingen en sterk fluctuerende noteringen. Vanaf de herfst daalden de prijzen in korte tijd tot een niveau waarop EU-interventie ook in Nederland plaatsvond. Belangrijke verklarende factoren zijn een dalende Europese afzet en een lagere export naar derde landen.

De afzet van roomboter in consumentenverpakking ontwikkelde zich tevredenstellend. De introductie van roomboter in een nieuw vlotje en van 'Elke dag' kwartvolle boter versterkte de marktpositie van Campina Botergoud in Nederland. Aan het einde van het verslagjaar vond de introductie plaats van Campina Beurre d'Or in België.

Gedurende het jaar werd de afzet van de industriële melkvetproducten van de groep Industriële Producten overgenomen. Dit betekent een belangrijke uitbreiding van de industriële afzet en daarmee van de marktgerichtheid van de divisie.



DMV International is wereldwijd een leidende aanbieder van gespecialiseerde ingrediënten voor de voedings- en farmaceutische industrie. De verkoop van Lactoval, het natuurlijke melkcalcium van DMV International, is hiervan een voorbeeld.

**Esprion®****Pharmatose®****Excellion®****Creamy
CREATION****NUTRIFEED**

Industriële Producten

Tot de groep Industriële Producten behoren DMV International (DMV), Creamy Creation (roomlikeuren) en Nutrifeed (jongdiervoeders). DMV is een leidende aanbieder van gespecialiseerde ingrediënten voor de voedings- en farmaceutische industrie.

Kerncijfers Industriële Producten

bedragen x € 1 miljoen

	2001	2000
Omzet	566	509
Investeringsen	16	12
Personeel	954	921

In het verslagjaar hadden verschillende externe ontwikkelingen een grote invloed op de omzet en het resultaat van de groep. De MKZ-crisis leidde ertoe dat diverse landen hun grenzen sloten voor verschillende producten. De gebeurtenissen op 11 september in de Verenigde Staten (VS) leidden tot verstoringen in enkele belangrijke markten van DMV. Ook de turbulentie op de wereldzuivelmarkt, met name scherpe prijsdalingen in de tweede helft van het jaar, speelde DMV parten. Ondanks deze factoren steeg de omzet in het verslagjaar door onder andere hogere prijzen voor caseïnaten. Het resultaat werd gedrukt door hogere grondstofprijzen en enkele problemen in de productie.

De activiteiten van de groep zijn als volgt georganiseerd:

Food

De omzet stond onder druk als gevolg van de MKZ-crisis en importbelemmeringen. De verkoop van calciumsupplementen op basis van melk ontwikkelde zich goed. Lactoval, DMV's unieke melkcalcium, is in deze markt een van de belangrijkste producten.

Pharma

De verkoop van farmaceutische lactose ontwikkelde zich goed in de belangrijkste markten: Europa, de VS en het Verre Oosten. De afzet van lactose in de voedingsindustrie verliep positief. De basis voor DMV's leidende positie in farmaceutische lactose werd verder versterkt door de investering in een nieuwe gespecialiseerde productiefaciliteit voor inhalatielactose die in 2002 in gebruik zal worden genomen.

Nutritionals

In dit marktsegment investeert de groep veel in onderzoek en ontwikkeling om groei te realiseren. De omzet steeg in het verslagjaar met ongeveer 20 procent, mede gesteund door de hoge koers van de Amerikaanse dollar. De unit bracht drie nieuwe producten op de markt en legde drie patenten vast. Een belangrijke stap is de vorming van een joint venture met Farmland National Beef (VS) om geactiveerde lactoferrine (een bio-actieve component uit koemelk) verder te ontwikkelen tot een product om vlees te beschermen tegen bacteriële besmetting. Op basis hiervan kan de markt voor lactoferrine sterk groeien. Daarom werd een productiesamenwerking gestart met een partner in de VS, terwijl tevens de productiecapaciteit in Nederland werd vergroot. De verwachting is dat de markt voor lactoferrine blijft groeien, zodat een verdere vergroting van de capaciteit noodzakelijk zal zijn.

Proteïns

De verkopen van caseïnaten waren in het verslagjaar fractieel hoger dan in 2000, ondanks de MKZ-crisis. Het marktterstel na deze crisis lokte maatregelen van de EU uit, waardoor exportrestituties en productiesteun voor caseïnaat daalden. Omdat de kaasproductie bleef stijgen, handhaafden ook de hoge prijzen voor grondstoffen als ondermelk en wei zich. Daarbij kwam dat het marktsentiment in de laatste maanden van 2001 minder positief werd als gevolg van politieke en economische onzekerheid. Deze tendens zal in 2002 nog doorwerken in de markt.

Creamy Creation

Creamy Creation, een wereldleider in de markt voor roomlikeuren, behaalde ook dit jaar een tevredenstellend resultaat op basis van succesvolle nieuwe projecten in de VS en Oost-Europa. In 2001 werd gewerkt aan non-alcoholische dranken als een tweede pijler onder Creamy Creation. Onder andere door intensieve research samen met de afnemers, zal Creamy Creation haar leidende positie in de gekozen marktsegmenten verder versterken.

Nutrifeed

In de eerste helft van het verslagjaar werd de afzet van Nutrifeed buiten de EU sterk gehinderd door de effecten van de MKZ-crisis. Binnen de Unie werd de marktpositie goed vastgehouden. Na de zomer normaliseerde de situatie buiten de EU. Flinkke groei werd gerealiseerd in Oost-Europa en Azië. Door adequaat in te spelen op snel wisselende marktomstandigheden wist Nutrifeed opnieuw haar resultaat te verbeteren.

Gang van zaken in de coöperatie

De uitbraak van MKZ in Nederland leidde er toe dat in het voorjaar geen vergaderingen van de coöperatie konden plaatsvinden. Op de later in het jaar gehouden vergaderingen stond de discussie over de internationale samenwerking met Milchwerke Köln/Wuppertal eG (MKW) en CV De Verbroedering centraal.

Melkaanvoer leden

De leden van Campina in Nederland leverden in 2001 in totaal 2.879 miljoen kg melk. Ten opzichte van 2000 is sprake van een stijging met 0,6 procent. Vooral door bedrijfsbeëindiging daalde het aantal leverende bedrijven van de coöperatie in het verslagjaar met 5 procent tot gemiddeld 7.144 leden. De gemiddelde jaarleverantie steeg met 24.000 kg tot 403.000 kg per bedrijf. De gehalten stegen in 2001: het vetgehalte bedroeg 4,42 procent en het eiwitgehalte 3,47 procent. Van de aangevoerde melk voldeed 97,13 procent aan de hoogste kwaliteitsnormen.

Mond- en klauwzeer

De uitbraak van MKZ in Nederland heeft ook voor de coöperatie grote gevolgen gehad. De vergadercyclus in het voorjaar kon geen doorgang vinden. De communicatie met de leden is op een alternatieve wijze ingevuld, onder andere door telefonische gesprekken en een speciale internetsite. Door de drie-daagse stand-still voor het ophalen van melk hebben alle leden melk moeten laten weglopen. Door middel van een financiële regeling is het verlies voor alle leden beperkt tot circa vier melkmalen. De leden hebben maandenlang te maken gehad met grote vertragingen in het RMO-vervoer vanwege de strenge hygiëne-eisen en de indeling van het transport in compartimenten. Binnen de Nederlandse Zuivel Organisatie (NZO) zijn verder afspraken gemaakt over een landelijke schaderegeling voor geruimde bedrijven. Campina steunt deze aanpak omdat door het adequate optreden de uitbraak relatief snel tot staan kon worden gebracht. Dit dient het belang van Campina en haar leden.

Internationale coöperatieve samenwerking

In het verslagjaar is besloten om de coöperatieve samenwerking met Milchwerke Köln/Wuppertal (MKW) en De Verbroedering versneld tot stand te brengen. Het uitgangspunt is uitdrukkelijk om de huidige aantallen leden en hoeveelheden melk in Duitsland en België vast te houden.

Streven is nu om per 1 januari 2003 het individuele lidmaatschap van de huidige leden van MKW en De Verbroedering in te voeren. De ledenfinanciering zal zoveel als mogelijk volgens de huidige Campina-regelingen worden toegepast. De overige regelingen van de coöperatie zullen (stapsgewijs) geharmoniseerd worden. De huidige Campina-regelingen zijn daarbij het uitgangspunt, tenzij dit op basis van wettelijke bepalingen niet mogelijk is, dan wel op basis van concurrentieoverwegingen ongewenst is. Belangrijke verschillen bestaan op het gebied van de voorschotsystematiek, de kwantumtoeslageregeling, de ophaalfrequentie en het kwaliteitsstelsel.

Voor wat betreft de besturing van de coöperatie is in het verslagjaar besloten dat in de toekomst wordt uitgegaan van 9 kringen, waarvan 7 in Nederland en 2 in Duitsland.

Diergezondheid en KKM

Het borgen van diergezondheid en -welzijn als onderdeel van Keten Kwaliteit Melk (KKM) heeft in het verslagjaar nader vorm gekregen. Besloten is dat de situatie op alle melkveebedrijven periodiek beoordeeld zal worden door een erkende rundveedierenarts.

Calamiteitenbeleid

Om het verhalen van schade beter mogelijk te maken is besloten dat de statutaire ontvangstplicht van melk niet van toepassing is indien bij een calamiteit de melk niet op voorhand geschikt mag worden geacht voor normale verwerking en afzet. Per keer is hiervoor een bestuursbesluit noodzakelijk. Campina zal de leden ondersteunen bij de afvoer en verwerking van de betreffende melk, bij het oplossen van liquiditeitsproblemen en bij het verhalen van de schade op de veroorzaker.

Toekomstverwachtingen

In de komende jaren zal Campina verdere stappen zetten om de in 2000 geformuleerde strategische doelen te realiseren. Bij de keuzes die zijn gemaakt ligt de focus op het realiseren van groei in het dessertsegment, geografisch marktleiderschap in consumptiemelkproducten in West-Europa en de uitbouw van de dominante wereldwijde marktpositie in zuivelingrediënten. De onderneming werkt tevens aan het vergroten van de consistentie en uniformiteit, het versterken van de marktfocus en het verhogen van efficiency in de organisatie.

De succesvolle introductie van het Campina-merk in de Nederlandse en Poolse markt in 2001 zal worden gevolgd door de invoering in de andere kernlanden in 2002 en 2003. Met name de introductie in Duitsland en België zal veel aandacht vergen. Door het opbouwen van een internationaal zuivelmerk zal Campina de basis voor een goede melkprijs voor haar leden-melkveehouders in de toekomst verder versterken.

In de nabije toekomst zal het EU-zuivelbeleid naar verwachting niet drastisch worden gewijzigd. Het behoud van productiebeheersing is positief voor de melkveehouderij en de zuivel, ook in de vorm van een enigszins aangepaste superheffing. Bij uitbreiding met nieuwe lidstaten zal de EU naar alle waarschijnlijkheid de kern van dit systeem behouden. Het maakt in Europa een melkveehouderij en zuivelindustrie mogelijk die duurzaam produceert en rekening houdt met maatschappelijke wensen op het gebied van milieu, dierenwelzijn en landschap. Bij het versterken van het maatschappelijk draagvlak voor de sector blijft Campina zich inzetten voor een betrouwbaar, maar ook praktisch systeem van kwaliteitsborging in de gehele zuivelketen. Het jaar 2001 werd gekenmerkt door relatief hoge noteringen voor basiszuivelproducten. Aan het eind van het jaar waren de noteringen van boter en poeder gedaald naar interventieniveau. De verwachting is dat deze noteringen in de loop van 2002 zullen aantrekken, maar veel is afhankelijk van de ontwikkeling van de kaasprijs. De strategie van Campina is erop gericht om met merkproducten en toegevoegde waarde concepten een goed tegenwicht te kunnen bieden aan de dalende prijzen voor basiszuivel.

Campina is voornemens de investeringen in 2002 te verhogen. Naast de bouw van een nieuwe fabriek in Maasdam, is hierbij ook de intensivering van onderzoek en ontwikkeling op verschillende terreinen van belang. Deze extra inspanningen zijn gericht op innovaties om merkposities te versterken. De verwachting is dat de omzet van de onderneming zal toenemen. De groei van het aantal medewerkers zal hierbij achterblijven.

In het boekjaar 2002 zal de voorgenomen integratie van de Duitse activiteiten tot één onderneming worden afgerond. In 2002 zal Campina voorbereidingen treffen om de leden van MKW (Duitsland) en De Verbroedering (België) per 1 januari 2003 toe te laten treden als individueel lid van de coöperatie. Mede hierdoor en op basis van het ultimo 1998 met de leden van de coöperatie afgesproken reserveringsbeleid, is er voldoende financieringsruimte om de geplande groei mogelijk te maken.

Dankwoord

De leden van de coöperatie danken wij voor hun vertrouwen. De medewerkers van Campina hebben in het verslagjaar gezamenlijk een belangrijke inspanning geleverd, waarvoor wij hen erkentelijk zijn. Wij rekenen erop dat zij zich ook in 2002 zullen inzetten voor het succes van Campina.

Zaltbommel, 12 maart 2002

Bestuur/Raad van Commissarissen en Hoofddirectie

Bestuurlijke organisatie

per 1 januari 2002

Bestuur/Raad van Commissarissen

C.H. Wantenaar (voorzitter)
J. Grin (vice-voorzitter)
R. Belke-Grobe
E. Bieshaar
H. Bolt
J.H.M. Evers
A.J.M. van Hoof
Jhr mr H.A. van Karnebeek
J.A.A. van Lankvelt
J.B. Uit den Boogaard
J.H.D. Voncken
P.P.A. Baron van Waeyenberge
A. Wouters

In het verslagjaar werd C.H. Wantenaar gekozen tot voorzitter van bestuur en raad van commissarissen. Hij volgde P.J.H.M. Loonen op die in 2001 terugtrad na 17 jaar bestuurlijk actief te zijn geweest voor Campina. Campina is hem bijzonder erkentelijk voor zijn bijdrage aan de ontwikkeling van een ondernemende coöperatie. Zijn visie en vasthoudendheid stonden aan de basis van de financiële slagkracht en de internationale groei van de coöperatie en de onderneming. Tot vice-voorzitter van bestuur en raad van commissarissen werd gekozen J. Grin.

In het verslagjaar trad A.J.A. Schoenmakers terug als lid van bestuur en raad van commissarissen na een bestuurlijke loopbaan in de zuivel van 31 jaar. Campina is hem veel dank verschuldigd voor zijn inzet en deskundigheid als bestuurder. In zijn plaats werd A. Wouters (Grijpskerke) gekozen. De ledenraad herkoos, op voordracht van de respectievelijke kringen J.H.M. Evers (Haghorst), J.B. Uit den Boogaard (Rijpwetering) en J.H.D. Voncken (Eys-Wittem). Voor de kring Utrecht/Flevoland bestaat op dit moment een vacature voor de functie van kringvoorzitter, tevens lid van het bestuur/raad van commissarissen. Op voordracht van de raad van commissarissen werd Jhr mr H.A. van Karnebeek herkozen als externe commissaris.

Hoofddirectie

drs J.J.G.M. Sanders (voorzitter)
B.C. Jansen
ir F. Verveld

Secretaris vennootschap

mr C. de Ridder (a.i.)

De samenstelling van de hoofddirectie wijzigde niet in het verslagjaar. In december 2001 is aangekondigd dat ir F. Verveld medio 2002 zal terugtreden.

Coöperatieraad / Vergadering van Aandeelhouders

J.H.M. Kroft (voorzitter)
W. Poppe (eerste vice-voorzitter)
H.F.M. van Casteren (tweede vice-voorzitter)
J.G.M. Beunen
T. van Bruggen
S.P.J. Buisman
T.M.M. Bunnik
T.W.A. van der Burg
F. Fuchte
G.M. ten Haaf
P.P. van den Hengel
H.J.G. van Herwijnen
P.J.M. Hoeks
M. de Jong
J.P.C. Keijsers
P.N. Kruiswijk
R.P.M. Luijben
C.J.M. Mangelaars
J. Peters
M.C.A. Pijnenborg
C. Raap
M.M.E.H. Rempelberg
S.R.F. Ruiter
P.A.J. van Scheepstal
M. Schlösser
T.C.M. Stuijk
W.M. Veldhuizen
H.A.M. Verbaarschot
A.P. Verhorst
A.M. Wijnen-Pronk

In het verslagjaar werd J.H.M. Kroft gekozen tot voorzitter van de coöperatieraad. Hij volgde S.J. Schenk op, die terugtrad als voorzitter en lid van de coöperatieraad. Campina is hem erkentelijk voor de rol die hij sinds de fusie van Campina en Melkunie Holland in 1991 vervulde.

Tot eerste vice-voorzitter werd gekozen W. Poppe, tweede vice-voorzitter werd H.F.M. van Casteren.

In de samenstelling van de coöperatieraad deden zich verder de volgende wijzigingen voor.

A.J.J.M. Oomen, W.L.L. van der Peet, W.J.G.A. Smeets en J.H.G.M. Uijtewaal verlieten de raad. Zij hebben zich lange tijd met veel deskundigheid bestuurlijk ingezet. Campina is hen daarvoor veel dank verschuldigd.

In hun plaats werden door de ledenraad, op voordracht van de respectievelijke kringen, in de coöperatieraad gekozen: S.P.J. Buisman (Warder, kring Noord-Holland), T.W.A. v.d. Burg (Ter Aar, kring Zuid-Holland), P.N. Kruiswijk (Loenersloot, kring Utrecht/Flevoland), M.M.E.H. Rempelberg (Eijsden, kring Limburg) en T.C.M. Stuijk (Alphen, kring Midden-Brabant).

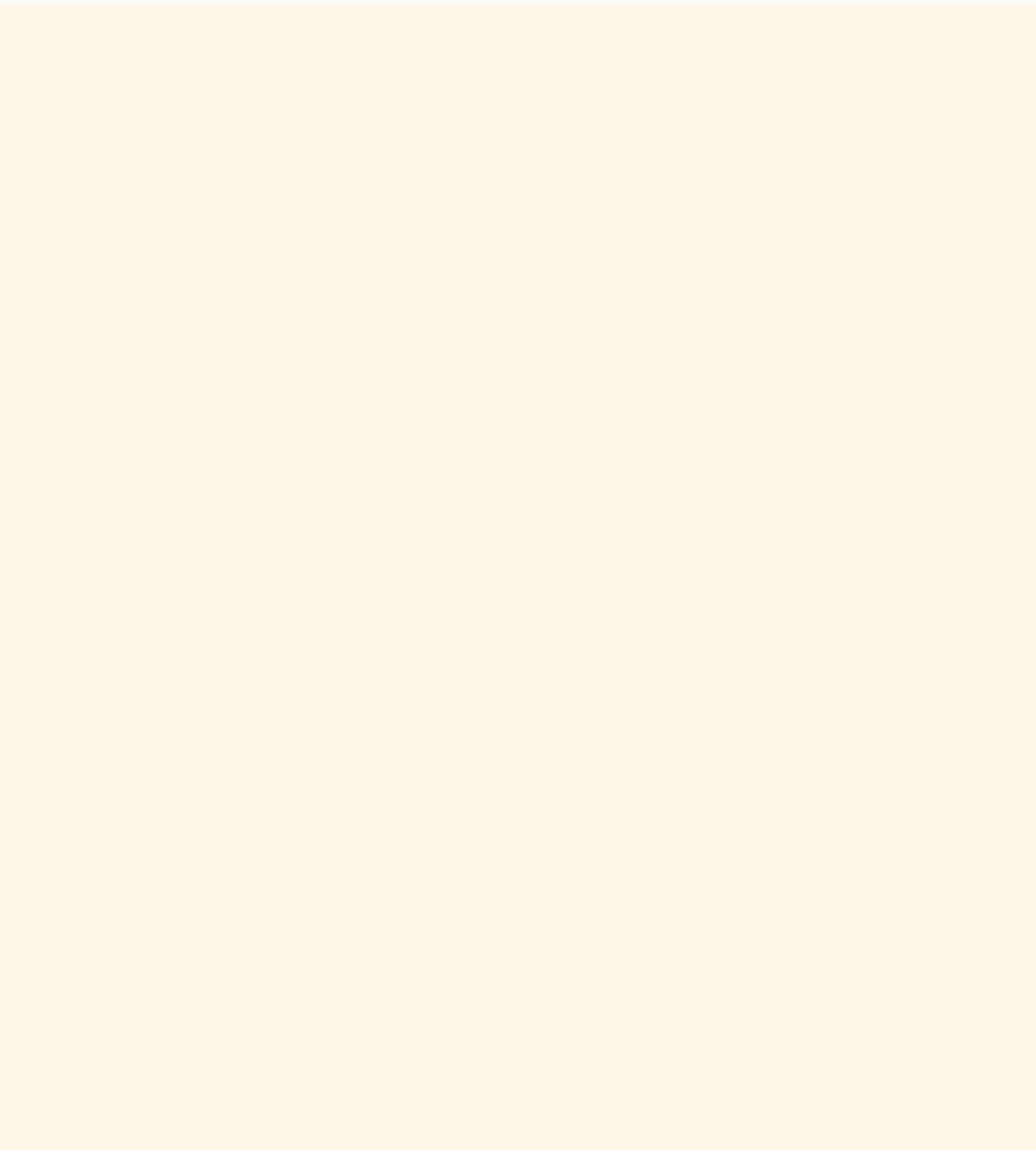
In de coöperatieraad werden door de ledenraad de volgende leden herkozen:

Op voordracht van de kring Zuid-Holland: J.H.M. Kroft (Alphen aan den Rijn) en M. de Jong (Schipluiden).

Op voordracht van de kring Midden-Brabant: R.P.M. Luijben (Hedikhuizen) en P.P. van den Hengel (Oss).

Op voordracht van de kring Limburg: J.G.M. Beunen (Mariahoop) en M.C.A. Pijnenborg (Ysselsteyn).





Grondslagen

Groepsstructuur en consolidatiegrondslagen

Tot de Campina-groep behoren:

- Zuivelcoöperatie Campina u.a.,
- Campina bv,
beide gehuisvest te Zaltbommel en hun dochter-vennootschappen.

Zuivelcoöperatie Campina u.a. had ultimo boekjaar 8.222 leden. Gedurende 2001 is van gemiddeld 7.144 leden-bedrijven melk afgenomen. Per 1 januari 2001 werden de Duitse zuivelcoöperatie Milchwerke Köln/Wuppertal eG (MKW) en de Belgische zuivelcoöperatie CV De Verbroedering bijzonder lid van Zuivelcoöperatie Campina u.a. Campina bv is de onderneming die de melk, geleverd door de leden-melkveehouders van de coöperatie, ontvangt en verwerkt tot een groot aantal producten. Binnen deze onderneming is gekozen voor een structuur met vijf groepen, die elk verantwoordelijk zijn voor één of meer productgroepen en waarvan de prestatie tot uitdrukking komt in de prijs die aan leden-melkveehouders kan worden betaald voor de door hen ter verwerking aangeboden grondstof.

In de geconsolideerde financiële overzichten zijn de financiële gegevens opgenomen van de Zuivelcoöperatie Campina u.a. en van die ondernemingen waarin deze direct of indirect overwegende zeggenschap heeft.

Vanaf het moment dat deze zeggenschap ontstaat, worden de financiële gegevens van de betreffende groepsmaatschappijen in de geconsolideerde financiële overzichten opgenomen. Van de geconsolideerde groepsmaatschappijen zijn de activa, de passiva en de resultaten voor 100 % opgenomen. Het aandeel van derden in groepsmaatschappijen wordt afzonderlijk verantwoord in de geconsolideerde balans en in de geconsolideerde exploitatierekening.

In 2001 is de groepsmaatschappij Commit Information Systems bv verkocht.

Waardering en resultaatbepaling

Algemeen

Voor zover niet anders wordt vermeld, zijn de grondslagen voor de waardering en de resultaatbepaling gebaseerd op historische kosten. Bij de toerekening van de baten en lasten aan het exploitatieresultaat wordt rekening gehouden met het coöperatieve karakter van de onderneming, hetgeen betekent dat zoveel als mogelijk de baten en lasten via de melkprijs worden toegerekend aan die melkveehouders die in de desbetreffende periode lid zijn van de coöperatie.

Omrekening vreemde valuta

Transacties in vreemde valuta worden verwerkt tegen de koers per transactiedatum. De hieruit voortvloeiende activa en passiva worden omgerekend tegen de koers per balansdatum, waarbij eventuele koersverschillen in de exploitatierekening worden verwerkt. Indien en voor zover ter dekking van het koersrisico met betrekking tot transacties in vreemde valuta termijncontracten zijn afgesloten, wordt voor de omrekening de termijenkoers gehanteerd. Baten en lasten van buitenlandse groepsmaatschappijen worden omgerekend tegen de gemiddelde koers gedurende het jaar; activa en passiva worden omgerekend tegen de koers per balansdatum. Koersverschillen voortvloeiend uit de omrekening van het vermogen van buitenlandse groepsmaatschappijen worden rechtstreeks in het eigen vermogen verwerkt, evenals koersverschillen op de omrekening van leningen aan deze groepsmaatschappijen die het karakter van een permanente financiering hebben.

Immateriële vaste activa

De verschillen tussen de bij verwerving van deelnemingen betaalde prijs en de netto-vermogenswaarde, zijnde de som van de reële waarden op het verkrijgingsmoment van de activa en passiva van de deelneming, gebaseerd op de grondslagen van Campina worden geactiveerd en afgeschreven op basis van een vast percentage, rekening houdend met de verwachte economische levensduur. Computersoftware wordt gewaardeerd tegen verkrijgings- danwel vervaardigingsprijs verminderd met de cumulatieve afschrijvingen. De afschrijvingen worden berekend op basis van een vast percentage van de verkrijgings- danwel vervaardigingsprijs, rekening houdend met de verwachte economische levensduur. Ontwikkelingskosten worden geactiveerd als immateriële vaste activa, indien na gebleken technische uitvoerbaarheid het waarschijnlijk is dat toekomstige voordelen kunnen worden gegenereerd, en afgeschreven naar rato van de verwachte economische levensduur.

Materiële vaste activa

De materiële vaste activa worden gewaardeerd tegen aanschaffingsprijzen verminderd met de cumulatieve afschrijvingen. Indien de verwachte opbrengstwaarde van de materiële vaste activa lager is, worden deze activa tegen de lagere opbrengstwaarde gewaardeerd. De afschrijvingen worden berekend op basis van een vast percentage van de aanschaffingsprijzen, rekening houdend met de verwachte economische levensduur.

Financiële vaste activa

Deelnemingen waarin invloed van betekenis wordt uitgeoefend op het zakelijke en financiële beleid worden gewaardeerd op het aandeel in het eigen vermogen van die deelneming, vastgesteld op basis van de waarderingsgrondslagen van Campina. Effecten en deelnemingen waarin geen invloed van betekenis wordt uitgeoefend worden gewaardeerd tegen kostprijs of duurzaam lagere marktwaarde. Onder de financiële vaste activa opgenomen vorderingen worden op nominale waarde gewaardeerd, onder aftrek van noodzakelijk geachte voorzieningen.

Vorraden

De voorraden grond- en hulpstoffen alsmede handelsgoederen worden gewaardeerd tegen verkrijgingsprijs op basis van het principe „first in-first out“ of lagere opbrengstwaarde. De voorraden halffabrikaten en gereed product worden gewaardeerd tegen de integrale vervaardigingsprijs of opbrengstwaarde indien lager. Bij de bepaling van de vervaardigingsprijs worden de als productiesteun ontvangen bijdragen in het kader van de EU-zuivelregelingen in mindering gebracht. Het melkbestanddeel van melkproducten wordt gewaardeerd tegen inkoopmarktwaarde per balansdatum of verwachte opbrengstwaarde indien lager. Eenmalig bruikbare emballage en technische materialen worden gewaardeerd tegen verkrijgingsprijs en meermalig bruikbare emballage tegen statiegeldwaarde. Bij de waardering van de voorraden wordt rekening gehouden met noodzakelijk geachte voorzieningen voor incurantheid.

Vorderingen

De vorderingen worden gewaardeerd tegen nominale waarde voor zover nodig onder aftrek van een voorziening voor oninbaarheid.

Liquide middelen

Hieronder zijn begrepen alle kasmiddelen en direct opvraagbare banktegoeden. Liquide middelen worden gewaardeerd tegen nominale waarde.

Achtergestelde leningen

Achtergestelde leningen worden gewaardeerd tegen nominale waarde.

Voorzieningen

Pensioenen

De pensioenverplichtingen in eigen beheer worden gebaseerd op actuariële berekeningen. De verplichtingen uit hoofde van ouderenregelingen zijn gebaseerd op de contante waarde tot de pensioendatum. In de voorziening zijn die werknemers opgenomen, die per het einde van het boekjaar van de desbetreffende regeling gebruik maken.

Reorganisaties

Deze voorziening heeft betrekking op de eenmalige sociale kosten als gevolg van voorgenomen reorganisatieplannen en wordt gewaardeerd tegen nominale waarde.

Belastingverplichtingen

Tijdelijke verschillen tussen de in deze jaarrekening toegepaste waardering van activa en passiva en de fiscale waardering leiden tot latente belastingen. Latente belastingverplichtingen en latente belastingvorderingen binnen dezelfde fiscale eenheid worden gesaldeerd opgenomen. Latente belastingvorderingen, waaronder die uit hoofde van te verrekenen fiscale verliezen, worden gewaardeerd indien en voor zover in redelijkheid mag worden aangenomen dat realisatie te zijner tijd zal kunnen plaatsvinden. Latente belastingen worden berekend volgens de nominale tarieven die in de verschillende landen gelden.

Overige voorzieningen

De overige voorzieningen hebben betrekking op verplichtingen en risico's die samenhangen met de bedrijfsactiviteiten en worden gewaardeerd tegen nominale waarde.

Schulden en overige verplichtingen

Schulden en verplichtingen anders dan voorzieningen, worden gewaardeerd tegen nominale waarde.

Netto-omzet

Dit betreft de opbrengst van aan derden geleverde goederen en diensten onder aftrek van aan afnemers verleende kortingen en exclusief omzetbelasting. De netto-omzet is inclusief exportrestituties.

Kostprijs van de omzet

In de kostprijs van de omzet zijn opgenomen alle kosten ter verkrijging of vervaardiging van de verkochte goederen en diensten.

Verkoopkosten

De verkoopkosten omvatten de directe en indirecte kosten van verkoop, waaronder opgenomen de kosten van de verkooporganisatie en reclame- en promotiekosten.

Algemene beheerskosten

De algemene beheerskosten omvatten de kosten verbonden aan de leiding en de stafafdelingen van de organisatie.

Overige bedrijfsopbrengsten

Hieronder worden onder meer opgenomen resultaten op verkochte materiële vaste activa, huuropbrengsten en koersresultaten.

Belastingen

De belastingen over het exploitatieresultaat worden berekend op basis van de belastingstelsels en belastingtarieven zoals die in de verschillende landen bestaan.

Geconsolideerde balans

na verwerking van het voorstel saldobestemming en uitgifte van obligaties

<i>bedragen x € 1 miljoen</i>	<i>toelichting</i>	31-12-01	31-12-00
Vaste activa			
Immateriële vaste activa	(1)	216,0	197,5
Materiële vaste activa	(2)		
Bedrijfsgebouwen en -terreinen		180,6	195,6
Machines en installaties		269,6	264,4
Andere vaste bedrijfsmiddelen		81,0	85,5
		531,2	545,5
Financiële vaste activa	(3)		
Niet geconsolideerde deelnemingen		10,5	8,5
Overige vorderingen en effecten		125,7	157,7
		136,2	166,2
Vlottende activa			
Vorraden	(4)		
Grond- en hulpstoffen		59,6	53,3
Halffabrikaten		11,5	12,6
Gereed product en handelsgoederen		266,2	258,8
		337,3	324,7
Vorderingen			
Handelsdebiteuren		419,9	406,4
Productschappen en Interventiebureaus		28,7	10,9
Vorderingen ter zake van pensioenen		-	5,1
Overige vorderingen en overlopende activa	(5)	87,6	84,0
		536,2	506,4
Liquide middelen	(6)	6,6	10,6
Totaal activa		1.763,5	1.750,9

<i>bedragen x € 1 miljoen</i>	<i>toelichting</i>	31-12-01	31-12-00
Eigen vermogen	(7)		
Algemene reserve		383,7	325,0
Ledenreserverekening		5,5	7,4
Ledenbewijzen		155,4	124,7
		544,6	457,1
Aandeel van derden in groepsmaatschappijen	(8)	14,5	21,1
Groepsvermogen		559,1	478,2
Achtergestelde leningen	(9)		
Achtergestelde obligatieleningen		81,5	69,0
Achtergestelde lening MKW		-	17,9
Garantievermogen	(10)	640,6	565,1
Voorzieningen	(11)		
Pensioenen		97,7	109,2
Reorganisaties		28,8	41,4
Belastingverplichtingen		0,6	1,6
Overige		26,2	29,5
		153,3	181,4
Langlopende schulden	(12)		
Leningen leden		77,0	70,3
Leningen kredietinstellingen		40,2	52,6
Overige		5,8	7,0
		123,0	129,9
Kortlopende schulden	(13)		
Schulden aan leden		260,0	220,4
Schulden aan kredietinstellingen		174,6	184,2
Crediteuren		207,0	225,0
Belastingen en premies sociale verzekeringen		29,3	21,1
Overige schulden en overlopende passiva		175,7	223,8
		846,6	874,5
Totaal passiva		1.763,5	1.750,9

Geconsolideerde exploitatierekening en voorstel ledenfinanciering

na verwerking van het voorstel saldobestemming en uitgifte van obligaties

<i>bedragen x € 1 miljoen</i>	<i>toelichting</i>	2001	2000
Netto-omzet	(14)	3.908,7	3.894,5
Kostprijs van de omzet	(15)	3.469,1	3.474,7
Bruto-omzetresultaat		439,6	419,8
Verkoopkosten	(15)	370,4	361,1
Algemene beheerskosten	(15)	37,2	34,5
Som der kosten		407,6	395,6
Netto-omzetresultaat		32,0	24,2
Overige bedrijfsopbrengsten	(16)	24,3	7,4
Financiële baten en lasten	(17)	(20,1)	(20,9)
Saldo uit gewone bedrijfsuitoefening voor belastingen		36,2	10,7
Belastingen	(18)	(19,7)	(14,6)
Resultaat niet geconsolideerde deelnemingen	(19)	7,7	6,8
Saldo na belastingen		24,2	2,9
Aandeel van derden		1,7	19,8
Netto-exploitatiesaldo (= toevoeging aan het eigen vermogen)		25,9	22,7
Uitgifte achtergestelde obligaties		17,3	16,2
Voorstel financiering door leden		43,2	38,9

Geconsolideerd kasstroomoverzicht

na verwerking van het voorstel saldobestemming en uitgifte van obligaties

<i>bedragen x € 1 miljoen</i>	2001	2000
Netto-exploitatiesaldo	25,9	22,7
Afschrijvingen	102,4	103,4
Mutatie werkkapitaal ¹⁾	(65,7)	12,4
Mutatie voorzieningen	(21,1)	(51,3)
Af: boekresultaten desinvesteringen/deelnemingen	(18,2)	(6,3)
Kasstroom uit operationele activiteiten	23,3	80,9
Acquisities en desinvesteringen van groepsmaatschappijen	11,4	(37,6)
Mutatie belang van derden in groepsmaatschappijen	(1,6)	(18,9)
Investeringen in (im)materiële vaste activa	(95,0)	(89,6)
Desinvesteringen en overige mutaties (im)materiële vaste activa	19,4	20,3
Mutaties financiële vaste activa, per saldo	30,6	(2,5)
Kasstroom aangewend voor investeringsactiviteiten	(35,2)	(128,3)
Mutatie ledenreserverekening, ledenbewijzen en obligaties	(6,4)	(8,0)
Jaarlijkse inbreng MKW	9,0	-
Uitgifte achtergestelde obligatielening	17,3	16,2
Meer lang vreemd vermogen leden	6,7	5,4
Meer/(minder) kort vreemd vermogen leden	6,9	(4,9)
Meer ledenfinanciering	33,5	8,7
Meer/(minder) langlopende leningen kredietinstellingen	(12,4)	6,9
Mutatie overige langlopende schulden	0,2	(0,7)
Meer/(minder) overige langlopende financiering (niet leden)	(12,2)	6,2
Kasstroom uit financieringsactiviteiten	21,3	14,9
Totaal kasstromen	9,4	(32,5)
Liquide middelen en kortlopende schulden aan kredietinstellingen begin boekjaar	(173,6)	(97,0)
Mutatie als gevolg van consolidatie en deconsolidatie	(3,8)	(44,1)
Liquide middelen en kortlopende schulden aan kredietinstellingen einde boekjaar	(168,0)	(173,6)
Specificatie liquide middelen en kortlopende schulden aan kredietinstellingen einde boekjaar:		
Liquide middelen	6,6	10,6
Kortlopende schulden aan kredietinstellingen	(174,6)	(184,2)
	(168,0)	(173,6)

¹⁾ Exclusief liquide middelen, schulden aan kredietinstellingen en schulden aan leden.

Toelichting op de geconsolideerde balans

bedragen x € 1 miljoen

(1) Immateriële vaste activa	Goodwill	Software	Totaal
Stand begin boekjaar			
Aanschaffingswaarde	240,1	56,1	296,2
Cumulatieve afschrijvingen	(66,5)	(32,2)	(98,7)
Boekwaarde begin boekjaar	173,6	23,9	197,5
Mutaties in boekwaarde			
Consolidatie/deconsolidatie	-	(0,4)	(0,4)
Investerings	32,3	9,5	41,8
Afschrijvingen	(14,3)	(8,1)	(22,4)
Omrekeningsverschillen en waarde-aanpassingen	(0,2)	(0,3)	(0,5)
Saldo mutaties	17,8	0,7	18,5
Stand einde boekjaar			
Aanschaffingswaarde	270,7	58,9	329,6
Cumulatieve afschrijvingen	(79,3)	(34,3)	(113,6)
Boekwaarde einde boekjaar	191,4	24,6	216,0

De investering in goodwill in 2001 heeft grotendeels betrekking op de uitbreiding van het belang in Tuffi Campina emzett GmbH van 73,3 procent naar 88,8 procent. De goodwill die betrekking heeft op Campina NV, Campina GmbH en Tuffi Campina emzett GmbH wordt in verband met het strategische karakter afgeschreven in 20 jaar. De overige goodwill wordt in verband met de geschatte economische levensduur in 10 jaar afgeschreven. De geactiveerde software wordt afgeschreven in 3 tot 5 jaar.

(2) Materiële vaste activa**Totaal**

Niet aan bedrijfsuitoefening dienstbaar						
Vooruitbetalingen en activa in uitvoering						
Andere vaste bedrijfsmiddelen						
Machines en installaties						
Bedrijfsgebouwen en -terreinen						
Stand begin boekjaar						
Aanschaffingswaarde	390,1	1.058,4	167,8	34,7	6,7	1.657,7
Cumulatieve afschrijvingen	(194,5)	(794,0)	(121,7)	-	(2,0)	(1.112,2)
Boekwaarde begin boekjaar	195,6	264,4	46,1	34,7	4,7	545,5
Mutaties in boekwaarde						
Consolidatie / deconsolidatie	-	-	(1,5)	(0,4)	-	(1,9)
Investerings	10,0	34,6	8,2	32,2	0,1	85,1
Overboekingen	(8,7)	36,0	0,5	(36,1)	8,3	-
Desinvesteringen	(4,5)	(3,1)	(0,5)	-	(4,2)	(12,3)
Afschrijvingen	(12,5)	(56,2)	(11,1)	-	(0,2)	(80,0)
Omrekeningsverschillen en waarde-aanpassingen	0,7	(6,1)	0,1	0,1	-	(5,2)
Saldo mutaties	(15,0)	5,2	(4,3)	(4,2)	4,0	(14,3)
Stand einde boekjaar						
Aanschaffingswaarde	378,3	1.041,2	157,6	30,5	11,3	1.618,9
Cumulatieve afschrijvingen	(197,7)	(771,6)	(115,8)	-	(2,6)	(1.087,7)
Boekwaarde einde boekjaar	180,6	269,6	41,8	30,5	8,7	531,2

De actuele waarde van de materiële vaste activa per balansdatum is naar schatting € 185 miljoen hoger dan de waarde die voor deze post in de geconsolideerde balans is opgenomen. Bij de bepaling hiervan wordt, met uitzondering van grond, uitgegaan van indexcijfers waarbij rekening is gehouden met economische veroudering vanwege technologische ontwikkelingen. De actuele waarde van grond wordt voor wat betreft bedrijfsterreinen bepaald op basis van prijzen van industriegrond.

De verwachte economische levensduur en de daarop gebaseerde afschrijvingstermijn bedraagt voor bedrijfsgebouwen 25 jaar, voor machines en installaties 10 jaar en voor andere vaste bedrijfsmiddelen 3 tot 8 jaar.

(3) Financiële vaste activa

	Overige vorderingen en effecten		Totaal
	Niet geconsolideerde deelnemingen		
Stand begin boekjaar	8,5	157,7	166,2
Mutaties in boekjaar			
Verwerving/verstrekking	1,3	3,4	4,7
Verkoop/aflossing	(5,5)	(35,3)	(40,8)
Waarde-aanpassingen	-	(0,1)	(0,1)
Resultaat	7,7	-	7,7
Dividend	(1,5)	-	(1,5)
Saldo mutaties	2,0	(32,0)	(30,0)
Stand einde boekjaar	10,5	125,7	136,2

In de post overige vorderingen en effecten zijn beursgenoteerde aandelen opgenomen waarvan op balansdatum de beurswaarde € 23,4 miljoen lager was dan de verkrijgingsprijs waartegen de aandelen in de balans zijn gewaardeerd. De waardevermindering per balansdatum wordt niet duurzaam geacht.

(4) Voorraden

De voorraden zijn opgenomen onder aftrek van een voorziening voor incurantheid en lagere marktwaarde van € 4,9 miljoen (2000: € 4,0 miljoen).

(5) Overige vorderingen en overlopende activa

	31-12-01	31-12-00
Niet geconsolideerde deelnemingen	6,0	10,0
Overige vorderingen	64,2	51,5
Overlopende activa	17,4	22,5
	87,6	84,0

(6) Liquide middelen

Dit betreft aangehouden banktegoeden en kasgelden.

(7) Eigen vermogen

Algemene reserve	2001	2000
Stand begin boekjaar	325,0	298,1
Toevoeging uit exploitatiesaldo	25,9	22,7
Storting MKW op ledenbewijzen boven nominale waarde	21,2	-
Jaarlijkse inbreng door MKW	9,0	-
Overboeking van ledenbewijzen	-	1,7
Omrekeningsverschillen	2,6	2,5
Stand einde boekjaar	383,7	325,0

Conform de voorstellen aan de ledenraad van mei 2002 is € 0,90 per 100 kg door de leden geleverde melk toegevoegd aan de algemene reserve.

De storting boven de nominale waarde van de bij de toetreding aan MKW uitgegeven ledenbewijzen is toegevoegd aan de algemene reserve. In het kader van de toetreding van MKW is verder overeengekomen dat MKW jaarlijks € 1,30 (DM 2,55) per 100 kg melk zal inbrengen bij Campina. Voor het jaar 2001 komt deze inbreng uit op € 9,0 mln. Dit bedrag is toegevoegd aan de algemene reserve. Deze jaarlijkse inbreng zal worden beëindigd op het moment waarop de leden van MKW individueel lid worden van Zuivelcoöperatie Campina u.a.

Ledenreserverekening	2001	2000
Stand begin boekjaar	7,4	9,4
Uitbetaald	(1,9)	(2,0)
Stand einde boekjaar	5,5	7,4

Op deze rekening worden de bedragen verantwoord die in het verleden door de leden van de Zuivelcoöperatie Campina u.a. uit het voormalig Melkunie Holland werkgebied op naam zijn gestort. Uitbetaling vindt plaats 15 jaar na vorming, of eerder bij (gedeeltelijke) bedrijfsbeëindiging en bij beëindiging van het lidmaatschap. De resterende maximale looptijd bedraagt 4 jaar.

Ledenbewijzen	2001	2000
Stand begin boekjaar	124,7	128,0
Storting leden	10,1	9,2
Storting bijzondere leden	30,4	-
Inkoop leden	(9,8)	(10,8)
Overboeking naar algemene reserve	-	(1,7)
Stand einde boekjaar	155,4	124,7

Op deze rekening worden de nominale bedragen verantwoord die door de leden van de Zuivelcoöperatie Campina u.a. op ledenbewijzen zijn gestort. De nominale waarde bedraagt € 4,54 per stuk. Vanaf 1 januari 2001 zijn de ledenbewijzen voor alle leden verplicht gesteld.

Per 1 januari 2001 zijn de zuivelcoöperaties MKW en CV De Verbroedering bijzonder lid geworden waarbij aan deze coöperaties ledenbewijzen zijn uitgegeven, in overeenstemming met de door hen geleverde hoeveelheid melk.

De ledenbewijzen staan op naam van het lid. Zij kunnen worden gekocht door de leden tegen de uitgifteprijs die jaarlijks door het bestuur wordt vastgesteld. Met ingang van 1 april 2002 bedraagt de uitgifteprijs € 5,35 per stuk. Daarvoor bedroeg de uitgifteprijs vanaf 1 april 2001 € 5,10 per stuk.

Voor nieuwe leden, niet zijnde erfopvolgers, geldt sinds 1 april 2001 een verplichte aanschaf tegen de prijs van € 10,50 per stuk. Het bestuur heeft besloten om deze prijs per 1 april 2002 niet te verhogen.

De coöperatie zal de ledenbewijzen desgevraagd bij bedrijfsbeëindiging en bij beëindiging van het lidmaatschap vanwege andere redenen kopen tegen de op dat moment geldende inkoopprijs, welke gelijk is aan de op dat moment geldende uitgifteprijs voor leden. Voorwaarde hierbij is dat op deze ledenbewijzen in het verleden melk is geleverd.

(8) Aandeel van derden in groepsmaatschappijen

	2001	2000
Stand begin boekjaar	21,1	12,4
Aandeel van derden in het resultaat	(1,7)	(19,8)
Overige mutaties in het aandeel van derden	(4,9)	28,5
Stand einde boekjaar	14,5	21,1

Het aandeel van derden ultimo 2001 betreft het 8,0 procent belang van derden in het eigen vermogen van Campina GmbH (2000: 8,3 procent) en het 11,2 procent belang van derden in het eigen vermogen van Tuffi Campina emzett GmbH (2000: 26,7 procent). De overige mutaties in 2001 in het aandeel van derden hebben grotendeels betrekking op de afname van het belang van derden in Tuffi Campina emzett GmbH.

(9) Achtergestelde leningen

Achtergestelde obligatieleningen	2001	2000
Stand begin boekjaar	69,0	57,1
Uitgifte obligaties	17,3	16,2
Inkoop obligaties en overige mutaties	(4,8)	(4,3)
Stand einde boekjaar	81,5	69,0

Leden-melkveehouders kunnen worden verplicht om voor een deel van de contante nabetaling verhandelbare achtergestelde obligaties te kopen.

Het jaar 2001 was het laatste jaar waarin onder de oude leningvoorwaarden achtergestelde obligaties konden worden uitgegeven. In januari 2002 heeft het bestuur de voorwaarden voor een nieuwe achtergestelde obligatielening vastgesteld. De coöperatie kan onder deze voorwaarden tot een bedrag van € 200 miljoen aan achtergestelde obligaties uitgeven met een nominale waarde van € 50,- per stuk. Uitgifte van deze obligaties vindt plaats in ten hoogste 5 tranches, telkens op 1 juni, voor het eerst op 1 juni 2002 en voor het laatst op 1 juni 2006.

In deze jaarrekening is het voorstel tot uitgifte per 1 juni 2002 van 345.440 obligaties reeds verwerkt.

De aflossing van de achtergestelde obligatieleningen zal als volgt plaatsvinden:

Aflossing per 1 juni 2017 (lening 1997/2001)	64,2
Aflossing per 1 juni 2022 (lening 2002/2006)	17,3

Totaal achtergestelde obligatieleningen per 31 december 2001 81,5

De obligaties zijn rentedragend. Het rentepercentage wordt jaarlijks vastgesteld en ligt 1 procent boven het rendement op 4- tot 5-jarige staatsobligaties. In 2001 bedroeg het rentepercentage 5,9 procent (2000: 5,3 procent). De obligaties zijn verhandelbaar. De eerste eigenaar kan deze obligaties vanaf drie maanden na uitgifte tegen 75 procent van de nominale waarde terugkopen aan de coöperatie. De coöperatie is verplicht obligaties tegen 100 procent van de nominale waarde in te kopen binnen twaalf maanden na bedrijfsbeëindiging of vererving. De coöperatie is bevoegd de obligaties vervroegd af te lossen.

Achtergestelde lening MKW

In 2000 betrof dit een achtergestelde lening verstrekt door MKW aan Tuffi Campina emzett GmbH. Per 1 januari 2001 is deze lening door MKW overgedragen aan Campina in het kader van de toetreding van MKW tot de coöperatie als bijzonder lid.

(10) Garantievermogen

Garantievermogen wordt door de leden ingebracht door toevoeging uit het exploitatiesaldo, door uitgifte van ledenbewijzen en door uitgifte van achtergestelde obligaties. Onder het garantievermogen was in 2000 tevens opgenomen de achtergestelde lening van MKW.

Eventuele negatieve exploitatiesaldi worden ten laste van het vermogen gebracht in de volgorde algemene reserve, ledenreserverekening, ledenbewijzen. Bij vereffening na ontbinding van de coöperatie is de volgorde gelijkloidend.

Het garantievermogen kan als volgt worden weergegeven:

	31-12-01	in % balanstotaal	31-12-00	in % balanstotaal
Algemene reserve	383,7	21,8	325,0	18,7
Ledenreserverekening	5,5	0,3	7,4	0,4
Ledenbewijzen	155,4	8,8	124,7	7,1
Aandeel van derden	14,5	0,8	21,1	1,2
Groepsvermogen	559,1	31,7	478,2	27,4
Achtergestelde obligatieleningen	81,5	4,6	69,0	3,9
Achtergestelde lening MKW	-	-	17,9	1,0
Garantievermogen	640,6	36,3	565,1	32,3

(11) Voorzieningen

	31-12-01	31-12-00
Pensioenen	97,7	109,2
Reorganisaties	28,8	41,1
Belastingverplichtingen	0,6	1,6
Overige	26,2	29,5
	153,3	181,4

Van het totaalbedrag aan voorzieningen is circa € 130 miljoen (2000: € 150 miljoen) als langlopend te beschouwen. Per saldo is in 2001 een bedrag van € 4,5 miljoen (2000: € 12,8 miljoen) toegevoegd aan de voorzieningen ten laste van de exploitatierekening.

Pensioenen

Onder pensioenen is onder meer de verplichting opgenomen met betrekking tot ingegane pensioenaanspraken van voormalige MKW-werknemers. MKW heeft de juridische verplichting ten aanzien van deze pensioenen, maar Tuffi Campina emzett GmbH heeft het beheer over de middelen en draagt het economisch risico ten aanzien van de aanspraken.

Bij contante waardeberekeningen wordt een rekenrente gehanteerd van 4 procent (2000: 4 procent).

Reorganisaties

	2001	2000
Stand begin boekjaar	41,1	27,5
Nieuwe voorzieningen uit hoofde van acquisities	-	25,1
Dotatie ten laste van de exploitatierekening	13,5	18,1
Onttrekkingen	(19,7)	(26,1)
Vrijval ten gunste van de exploitatierekening	(6,1)	(3,5)
Stand einde boekjaar	28,8	41,1

Belastingverplichtingen

Onder belastingverplichtingen zijn langlopende latente belastingvorderingen voor een bedrag van € 5,4 miljoen gesaldeerd opgenomen.

Overige

Onder Overige zijn met name voorzieningen voor claims, assurantie eigen risico en milieurisico's opgenomen.

(12) Langlopende schulden

Leningen leden

Onder de langlopende ledenschulden zijn met name begrepen de driejarige depositoleningen van leden. Het gemiddelde rentepercentage bedroeg 5,4 procent (2000: gemiddeld 5,3 procent). Van deze leningen loopt € 24,2 miljoen binnen een jaar af (2000: € 22,1 miljoen). De verwachting is dat de in 2002 vervallende leningen grotendeels worden verlengd.

Leningen kredietinstellingen

In de leningen van kredietinstellingen is voor een bedrag van € 7,0 miljoen aan leningen begrepen met een resterende looptijd langer dan vijf jaar (2000: € 13,9 miljoen). Het gemiddelde rentepercentage bedroeg 6,0 procent (2000: gemiddeld 5,7 procent).

Overige

Het gemiddelde rentepercentage bedroeg 5,3 procent (2000: gemiddeld 5,3 procent).

(13) Kortlopende schulden

Schulden aan leden

Hieronder worden mede begrepen de vrije ledenrekeningen van € 59,0 miljoen (2000: € 71,8 miljoen). Het gemiddelde rentepercentage bedroeg 4,0 procent (2000: gemiddeld 4,0 procent).

Belastingen en premies sociale verzekeringen

Hieronder zijn mede begrepen de schulden uit hoofde van belastingen over het exploitatieresultaat. Deze bedragen € 21,9 miljoen (2000: € 13,5 miljoen).

Overige schulden en overlopende passiva	31-12-01	31-12-00
Niet geconsolideerde deelnemingen	4,6	5,1
Overige schulden	37,0	86,1
Overlopende passiva	134,1	132,6
	175,7	223,8

Onder de overige schulden is mede een rentedragende schuld begrepen van € 4,8 miljoen (2000: € 51,4 miljoen). Het gemiddelde rentepercentage over deze schuld bedroeg 4,5 procent (2000: gemiddeld 5,0 procent).

Financiële instrumenten en risicobeheer

Valutarisicobeheer

Het bedrijfsresultaat wordt beïnvloed door valutaschommelingen welke voortkomen uit activiteiten buiten de eurozone en door export. Voor zover aan transacties valutarisico's verbonden zijn worden deze in principe afgedekt. Naast indekking van bestaande posities in vreemde valuta kunnen tevens risico's worden afgedekt die samenhangen met toekomstige in- en verkooptransacties die zich met een hoge mate van waarschijnlijkheid zullen voordoen. De ongerealiseerde baten en lasten uit hoofde hiervan zijn niet in de exploitatierekening opgenomen. Voor het afdekken van valutarisico's wordt gebruik gemaakt van valutatermijncontracten.

Translatierisico's voortvloeiend uit investeringen in buitenlandse deelnemingen worden in principe niet afgedekt.

Renterisicobeheer

Voor het merendeel van de rentedragende schulden is sprake van variabele rentepercentages. Alleen voor de langlopende bankschulden gelden vaste rentepercentages. Er worden geen rente-instrumenten toegepast.

Debiteurenrisicobeheer

Debiteurenrisico's verschillen per land en per debiteurencategorie. Campina bewaakt deze risico's middels goede informatie- en rapportagesystemen. Daarnaast wordt gebruik gemaakt van verschillende instrumenten om deze risico's te beperken. De belangrijkste hiervan zijn bankgaranties en kredietverzekering.

Niet uit de balans blijvende verplichtingen

Hieronder worden begrepen leaseverplichtingen € 5,9 miljoen (2000: € 4,1 miljoen), garantiestellingen uit hoofde van (met name) export en bankgaranties € 50,1 miljoen (2000: € 60,4 miljoen), investeringsverplichtingen € 8,7 miljoen (2000: € 9,5 miljoen) en huurverplichtingen € 10,4 miljoen (2000: € 14,1 miljoen). Van de totale langlopende huur- en leaseverplichtingen heeft € 10,0 miljoen een looptijd van meer dan een jaar, waarvan € 1,6 miljoen langer dan 5 jaar.

Door de omzetting van certificaten naar de algemene reserve in 1995 is een verplichting ontstaan aan de leden, die, indien voldoende melkgeld beschikbaar is, in 10 jaar wordt uitbetaald. Het niet uit de balans blijvende deel hiervan bedraagt € 14,2 miljoen (2000: € 21,3 miljoen).

Campina is betrokken bij een aantal rechtsgedingen welke samenhangen met de normale bedrijfsvoering. Campina verwacht niet dat de totale uit deze rechtsgedingen voortvloeiende verplichtingen van materiële betekenis zijn voor de financiële positie. Voorzieningen zijn getroffen voor alle vorderingen van derden waarvan toewijzing aannemelijk is.

Campina heeft met Berliner Milcheinfuhr-Gesellschaft mbH (BMG) een overeenkomst gesloten waarin een koop/verkoop optie is opgenomen inzake de overname van het resterende belang (11,2 procent) van BMG in Tuffi Campina emzett GmbH. Indien BMG begin 2002 haar belang in Tuffi Campina emzett aan Campina aanbiedt, dan is vastgelegd dat Campina dit belang overneemt voor € 24 miljoen (DM 47 miljoen). Begin 2002 is door BMG aangegeven dat zij deze optie zal uitoefenen.

Toelichting op de geconsolideerde exploitatierekening

bedragen x € 1 miljoen

(14) Netto-omzet

De geografische spreiding van de omzet was als volgt:

	2001	in %	2000	in %
Nederland	1.251,7	32	1.181,9	30
Duitsland	1.340,0	34	1.461,4	37
België	268,7	7	271,5	7
Overige EU-landen	488,9	13	451,0	12
Europa excl. EU-landen	173,0	4	142,1	4
Australië/Azië	164,2	4	185,8	5
Amerika	155,9	4	146,0	4
Afrika	66,3	2	54,8	1
	3.908,7	100	3.894,5	100

De verdeling van de omzet over de groepen was als volgt:

	2001	in %	2000	in %
Campina Nederland	804,4	21	774,2	20
Campina Duitsland	1.141,9	29	1.303,0	33
Campina International	475,8	12	455,6	12
Kaas en Boter	915,8	23	841,4	22
Industriële Producten	565,5	15	508,6	13
Overige	5,3	-	11,7	-
	3.908,7	100	3.894,5	100

(15) Bedrijfslasten

	2001	in %	2000	in %
Naar functie:				
Kostprijs van de omzet	3.469,1	89	3.474,7	90
Verkoopkosten	370,4	10	361,1	9
Algemene beheerskosten	37,2	1	34,5	1
	3.876,7	100	3.870,3	100
Naar kostensoort:				
Kosten van grond- en hulpstoffen en handelsgoederen	2.858,9	74	2.832,9	73
Lonen en salarissen	258,2	7	274,2	7
Sociale lasten en pensioenlasten	91,9	2	102,4	3
Afschrijvingen op (im)materiële vaste activa	102,4	3	103,4	3
Kosten van uitbesteed werk en overige externe kosten	565,3	14	557,4	14
	3.876,7	100	3.870,3	100

In de kosten van grond- en hulpstoffen zijn mede begrepen het aan leden betaalde melkgeld van € 1.008,0 miljoen (2000: € 919,9 miljoen) en het aan de bijzondere leden betaalde melkgeld van € 262,2 miljoen.

In de kosten van grond- en hulpstoffen zijn verder mede begrepen de voorraadmutaties welke zich tijdens de verslagperiode hebben voorgedaan.

De pensioenlasten bedroegen € 15,3 miljoen (2000: € 19,8 miljoen). Hierin zijn mede begrepen de kosten inzake vervroegde uittreding en mutaties in pensioenvoorzieningen.

De in 2001 in de bedrijfslasten opgenomen kosten voor onderzoek en ontwikkeling bedroegen € 24,5 miljoen (2000: € 24,0 miljoen).

De bezoldiging van leden en voormalige leden van de hoofddirectie bedroeg € 1,6 miljoen (2000: € 2,4 miljoen). Dit betreft drie personen in 2001 (2000: zes personen).

De bezoldiging van bestuurders van de coöperatie bedroeg in 2001 € 0,8 miljoen (2000: € 0,8 miljoen).

Gemiddeld aantal eigen medewerkers

(omgerekend naar fulltime equivalenten)

	2001	2000
Campina Nederland	1.697	1.779
Campina Duitsland	2.088	2.325
Campina International	1.224	1.323
Kaas en Boter	810	777
Industriële Producten	954	921
Vereniging & Transport	83	88
Commit	-	168
Stafdiensten	82	62
Zutrans	176	172
	7.114	7.615
waarvan werkzaam in Nederland	3.536	3.728
waarvan werkzaam in het buitenland	3.578	3.887

De vergelijkende cijfers voor 2000 per divisie zijn aangepast voor de organisatiewijzing die in 2001 heeft plaatsgevonden.

De afname van het gemiddeld aantal eigen medewerkers betreft voornamelijk de groepen Campina Nederland, Campina Duitsland en Campina International (België en Polen) als gevolg van de bij deze groepen uitgevoerde reorganisaties. Bovendien daalt het aantal medewerkers met 168 als gevolg van de verkoop van Commit.

(16) Overige bedrijfsopbrengsten

De toename van de overige bedrijfsopbrengsten in 2001 ten opzichte van het voorgaande jaar wordt met name veroorzaakt door de verkoop van onroerend goed en de verkoop van Commit.

(17) Financiële baten en lasten

	2001	2000
Opbrengsten van vorderingen die tot de vaste activa behoren en van effecten	10,7	6,7
Overige rentebaten en soortgelijke opbrengsten	3,2	3,6
Rentelasten en soortgelijke kosten	(34,0)	(31,2)
	(20,1)	(20,9)

(18) Belastingen

De bedrijfsactiviteiten van Campina zijn onderworpen aan belasting in verschillende landen, onder toepassing van de desbetreffende nationale belastingwetten en belastingtarieven. Het bedrag in de exploitatierekening heeft voornamelijk betrekking op Nederlandse vennootschapsbelasting.

Voor Campina als coöperatie vormt de toevoeging aan het eigen vermogen het aftelpunt voor de berekening van de in Nederland te betalen vennootschapsbelasting. De totale belastingdruk, dus inclusief de belastingen over de resultaten van de buitenlandse groepsmaatschappijen, bedraagt 43 procent (2000: 39 procent) van het geconsolideerde netto-exploitatiesaldo voor belastingen. Dit percentage wijkt af van de nominale belastingtarieven als gevolg van niet gewaardeerde fiscaal compensabele verliezen in het buitenland en fiscaal niet afschrijfbaar goodwill. De buitenlandse groepsmaatschappijen van Campina beschikken over onbeperkt compensabele verliezen van in totaal circa € 300 miljoen, voor het merendeel verkregen bij acquisities. Uit voorzichtigheidsoverwegingen zijn de latente belastingvorderingen uit hoofde van deze compensabele verliezen niet gewaardeerd, behoudens hetgeen is vermeld in de toelichting op de voorziening voor belastingverplichtingen.

(19) Resultaat niet geconsolideerde deelnemingen

Dit bedrag betreft het aandeel van Campina in het resultaat van de niet geconsolideerde deelnemingen, waarde-aanpassingen en resultaten bij verkoop van niet geconsolideerde deelnemingen.

Toelichting op het geconsolideerd kasstroomoverzicht

Door meerdere oorzaken, waaronder omrekeningsverschillen en consolidatiewijzigingen, komen bepaalde posten in het kasstroomoverzicht niet overeen met de mutaties in de desbetreffende balansrekeningen. De mutatie in het saldo van liquide middelen en kortlopende schulden aan kredietinstellingen als gevolg van consolidatie en deconsolidatie wordt afzonderlijk getoond. Voor 2001 betreft dit de deconsolidatie van Commit. In 2000 betrof dit met name de consolidatie van emzett.

De afname van de kasstroom uit operationele activiteiten ten opzichte van 2000 wordt vooral veroorzaakt door de toename van het werkkapitaal omdat een incidentele schuld werd afgelost.

De financiële consequenties van acquisities en desinvesteringen van groepsmaatschappijen worden in het kasstroomoverzicht afzonderlijk gepresenteerd. Het vermelde bedrag voor 2001 heeft grotendeels betrekking op de verkoop van Commit. In 2000 had deze post betrekking op de acquisitie van emzett en de uitbreiding van het belang van Campina in Tuffi Campina emzett.

Overzicht van de belangrijkste deelnemingen

Onderstaand zijn de belangrijkste deelnemingen van Zuivelcoöperatie Campina u.a. met hun statutaire vestigingsplaats vermeld. Het deelnemingspercentage bedraagt 100% tenzij anders vermeld.

Nederland	Campina bv, Rosmalen Ecomel bv, Limmen Polderland Zuivel bv, Oldenzaal CPE (Cheese Packers Europe) bv, Tilburg Jalutra bv, Veghel Vacca bv, Veghel
Duitsland	Campina GmbH, Heilbronn (92,0 %) Tuffi Campina emzett GmbH, Köln (88,8 %) Käserei Niederrhein GmbH & Co. KG, Niedermörmter (88,8 %) Emzett Hotel und Gaststätten Service GmbH, Berlin (88,8 %)
België	Comelco Holding nv, Aalst-Erembodegem Kaasmakerij Passendale nv, Passendale Campina nv, Aalter Nukamel nv, Olen Südmilch Benelux nv, Gent
Polen	Campina Polska Sp. Z o.o., Warschau
Rusland	Campina OOO, Moskou
Spanje	Lacteos Campina sa, Barcelona
Frankrijk	Campina France sarl, Val de Meuse France Crème sarl, Saint-Paul-en Jarez
Oostenrijk	Campina Austria Handelsgesellschaft mbH, Stainach
USA	DMV Campina USA Inc., La Crosse
Nederlandse Antillen	aLF Enterprises nv, Curacao
China	DMV International Ltd, Hong Kong

Een volledige lijst van de deelnemingen is ter inzage gedeponneerd bij het handelsregister te Tiel.

Balans coöperatie

na verwerking van het voorstel saldobestemming en uitgifte van obligaties

<i>bedragen x € 1 miljoen</i>	<i>toelichting</i>	<i>31-12-01</i>	<i>31-12-00</i>
Vaste activa			
Financiële vaste activa			
Deelneming Campina bv	(1)	428,5	396,0
Vorderingen Campina bv		172,5	103,4
		601,0	499,4
Vlottende activa			
Vorderingen			
Campina bv		254,7	220,0
Belastingen en premies sociale verzekeringen		5,4	0,5
		260,1	220,5
Liquide middelen			
		102,1	98,2
Totaal activa			
		963,2	818,1

<i>bedragen x € 1 miljoen</i>	<i>toelichting</i>	<i>31-12-01</i>	<i>31-12-00</i>
Eigen vermogen			
(2)			
Algemene reserve		383,7	325,0
Ledenreserverekening		5,5	7,4
Ledenbewijzen		155,4	124,7
		544,6	457,1
Achtergestelde obligatieleningen			
	(2)	81,5	69,0
Langlopende schulden			
Leningen leden	(2)	77,0	70,3
Overige		-	1,2
		77,0	71,5
Kortlopende schulden			
Schulden aan leden	(2)	260,0	220,4
Overige schulden		0,1	0,1
		260,1	220,5
Totaal passiva			
		963,2	818,1

Exploitatierkening coöperatie en voorstel ledenfinanciering

na verwerking van het voorstel saldobestemming en uitgifte van obligaties

<i>bedragen x € 1 miljoen</i>	<i>toelichting</i>	2001	2000
Netto-omzet	(3)	1.253,1	903,5
Algemene beheerskosten	(4)	3,6	3,1
Som der kosten		3,6	3,1
		1.249,5	900,4
Rentebaten	(5)	26,4	22,3
Rentelasten		(9,8)	(9,1)
Resultaat uit gewone bedrijfsuitoefening		1.266,1	913,6
Resultaat deelneming	(6)	30,0	29,0
Beschikbaar melkgeld	(7)	1.296,1	942,6
Uit te keren melkgeld	(7)	1.270,2	919,9
Netto-exploitatiesaldo (=toevoeging aan het eigen vermogen)		25,9	22,7
Uitgifte achtergestelde obligaties		17,3	16,2
Voorstel financiering door leden		43,2	38,9

Toelichting op de balans en exploitatierekening coöperatie

bedragen x € 1 miljoen

Met betrekking tot de grondslagen voor de waardering en resultaatbepaling wordt verwezen naar de bladzijden 39 tot en met 41 van de jaarrekening, die deel uitmaken van deze toelichting.

(1) Financiële vaste activa

Deelneming Campina bv	2001	2000
Stand begin boekjaar	396,0	364,4
Resultaat deelneming	30,0	29,0
Omrekeningsverschillen en waarde-aanpassingen	2,5	2,6
Stand einde boekjaar	428,5	396,0

(2) Overige toelichtingen balans

Voor deze balansposities wordt verwezen naar de geconsolideerde jaarrekening en de bijbehorende toelichting.

(3) Netto-omzet

Onder de netto-omzet worden de doorleveringen van boerderijmelk aan Campina bv en haar dochterondernemingen opgenomen. De toename van de netto-omzet ten opzichte van 2000 wordt voornamelijk verklaard doordat hierin met ingang van 2001 ook de doorlevering is opgenomen van melk geleverd door de bijzondere leden MKW en CV De Verbroedering.

(4) Algemene beheerskosten

De toename van de algemene beheerskosten ten opzichte van 2000 wordt verklaard doordat hierin met ingang van 2001 ook doorbelaste beheerskosten van de bijzondere leden MKW en CV De Verbroedering zijn opgenomen. In de algemene beheerskosten is mede begrepen de bezoldiging van bestuurders van de coöperatie voor een bedrag van € 0,8 miljoen (2000: € 0,8 miljoen).

(5) Rente

Hierin is aan groepsrente per saldo een bate van € 26,1 miljoen begrepen (2000: € 21,8 miljoen).

(6) Resultaat deelneming

Dit betreft het resultaat van de deelneming Campina bv.

(7) Beschikbaar melkgeld en uit te keren melkgeld

In totaal is over het jaar 2001 een bedrag van € 1.296,1 miljoen aan melkgeld beschikbaar. Hiervan is € 262,2 miljoen als melkgeld uitbetaald aan bijzondere leden. Het beschikbare melkgeld voor de Nederlandse leden bedraagt € 1.033,9 miljoen (2000: € 942,6 miljoen). Overeenkomstig het voorstel saldobestemming wordt € 25,9 miljoen toegevoegd aan de algemene reserve en bedraagt het contant melkgeld voor de Nederlandse leden € 1.008,0 miljoen (2000: € 919,9 miljoen) waarvan € 17,3 miljoen (2000: € 16,2 miljoen) wordt uitgekeerd via uitgifte van achtergestelde obligaties.

Niet uit de balans blijvende verplichtingen

Aansprakelijkheidsverklaring

Zuivelcoöperatie Campina u.a. heeft zich hoofdelijk aansprakelijk gesteld in de zin van artikel 403, lid 1, onder Titel 9 van Boek 2 BW, voor de uit rechtshandelingen voortvloeiende schulden van haar Nederlandse groepsmaatschappijen. Uit de lijst van deelnemingen die ter inzage is gelegd bij het Handelsregister te Tiel blijkt welke groepsmaatschappijen dit betreft. De jaarrekeningen van deze groepsmaatschappijen zijn volledig in de geconsolideerde jaarrekening verwerkt.

Belastingen

Zuivelcoöperatie Campina u.a. vormt samen met haar Nederlandse dochters een fiscale eenheid. Op grond daarvan is Zuivelcoöperatie Campina u.a. hoofdelijk aansprakelijk voor de belastingschuld van de fiscale eenheid als geheel.

Zaltbommel, 12 maart 2002

Hoofddirectie

drs J.J.G.M. Sanders (voorzitter)
B.C. Jansen
ir F. Verveld

Bestuur/Raad van Commissarissen

C.H. Wantenaar (voorzitter)
J. Grin (vice-voorzitter)
R. Belke-Grobe
E. Bieshaar
H. Bolt
J.H.M. Evers
A.J.M. van Hoof
Jhr mr H.A. van Karnebeek
J.A.A. van Lankvelt
J.B. Uit den Boogaard
J.H.D. Voncken
P.P.A. Baron van Waeyenberge
A. Wouters

Overige gegevens

Accountantsverklaring

Opdracht

Wij hebben de in dit jaarverslag opgenomen jaarrekening 2001 van Zuivelcoöperatie Campina u.a. te Zaltbommel gecontroleerd. De jaarrekening is opgesteld onder verantwoordelijkheid van de leiding van de coöperatie. Het is onze verantwoordelijkheid een accountantsverklaring inzake de jaarrekening te verstrekken.

Werkzaamheden

Onze controle is verricht overeenkomstig in Nederland algemeen aanvaarde richtlijnen met betrekking tot controleopdrachten. Volgens deze richtlijnen dient onze controle zodanig te worden gepland en uitgevoerd, dat een redelijke mate van zekerheid wordt verkregen dat de jaarrekening geen onjuistheden van materieel belang bevat. Een controle omvat onder meer een onderzoek door middel van deelwaarnemingen van informatie ter onderbouwing van de bedragen en de toelichtingen in de jaarrekening. Tevens omvat een controle een beoordeling van de grondslagen voor financiële verslaggeving die bij het opmaken van de jaarrekening zijn toegepast en van belangrijke schattingen die de leiding van de coöperatie daarbij heeft gemaakt, alsmede een evaluatie van het algehele beeld van de jaarrekening. Wij zijn van mening dat onze controle een deugdelijke grondslag vormt voor ons oordeel.

Oordeel

Wij zijn van oordeel dat de jaarrekening een getrouw beeld geeft van de grootte en de samenstelling van het vermogen op 31 december 2001 en van het exploitatiesaldo over 2001 in overeenstemming met in Nederland algemeen aanvaarde grondslagen voor financiële verslaggeving en voldoet aan de wettelijke bepalingen inzake de jaarrekening zoals opgenomen in Titel 9 BW2.

Eindhoven, 12 maart 2002

KPMG Accountants N.V.

Melkgeld/saldobestemming/uitgifte van obligaties

Statutaire bepalingen met betrekking tot de bestemming van het exploitatiesaldo

De statutaire bepalingen met betrekking tot de bestemming van het exploitatiesaldo zijn opgenomen in artikel 48 van de statuten. Artikel 48, lid 1 bepaalt:

Van een positief exploitatiesaldo zoals dat uit de vastgestelde jaarrekening blijkt, kan een op voorstel van het bestuur door de ledenraad vast te stellen deel worden aangewend ter uitkering in contanten en/of bijschrijving op de vrije ledenrekening een en ander voor zover de wet dat toestaat. Het alsdan resterend positief exploitatiesaldo wordt gereserveerd.

Voorstel saldobestemming en uitgifte van obligaties

Over 2001 wordt aan de leden € 1.033,9 miljoen aan melkgeld ter beschikking gesteld. Het bestuur stelt voor € 25,9 miljoen (€ 0,90 per 100 kg melk) toe te voegen aan de algemene reserve en de uitgifte van achtergestelde obligaties vast te stellen op € 17,3 miljoen (€ 0,60 per 100 kg melk). Dit voorstel is als zodanig in de balans en de exploitatierekening verwerkt.

Overzicht melkgeld/prestatieprijs/saldobestemming/uitgifte van obligaties

<i>in € per 100 kilogram melk geleverd op ledenbewijzen</i>	2001	2000
Negatieve grondprijs	(3,40)	(3,40)
Vet	13,56	13,85
Eiwit	21,24	18,61
	31,40	29,06
Vaste inhouding	(0,09)	(0,10)
Voorschot melkgeld	31,31	28,96
Prestatieprijs (incl. btw) ¹⁾	37,80	34,56
Af: btw	1,88	1,63
Prestatieprijs (excl. btw)	35,92	32,93
Beschikbaar saldo	4,61	3,97
Voorstel saldobestemming: toevoeging aan de algemene reserve	0,90	0,79
Nabetaling (excl. btw)	3,71	3,18
Bij: btw	0,20	0,16
Nabetaling (incl. btw) ²⁾	3,91	3,34
Uitgifte van achtergestelde obligaties	0,60	0,57

1) De stijging van de prestatieprijs inclusief btw bij werkelijke gehalten is ten opzichte van 2000 € 3,24 per 100 kg; bij vergelijkbare gehalten en gelijke btw stijgt de prestatieprijs met € 2,90 per 100 kg.

2) Dit is inclusief het in januari 2002 betaalde voorschot inclusief btw van € 1,91 per 100 kg (januari 2001: € 1,91 inclusief btw) en € 0,23 per 100 kg als gevolg van de certificatenregeling (2000: € 0,23).

Verdeling van de uit te betalen melkprijs

<i>in € excl. btw</i>	2001	2000
Negatieve grondprijs per 100 kg melk	(3,40)	(3,40)
Vaste inhouding	(0,09)	(0,10)
Per kg vet (gemiddeld) ¹⁾ voorschot	3,07	3,18
nabetaling	0,25	0,34
	3,32	3,52
Gemiddeld vetpercentage	4,42	4,37
Per kg eiwit (gemiddeld) ¹⁾ voorschot	6,13	5,38
nabetaling	0,75	0,48
	6,88	5,86
Gemiddeld eiwitpercentage	3,47	3,46

1) Deze prijzen zijn gemiddelde prijzen; op individuele melkgeldafrekeningen komen afwijkende bedragen voor als gevolg van verschillen in leveringspatroon en effecten van toeslagen.

Gezien de verhoudingen van vet- en eiwitgehaltenes per kg melk is de waardering in de melkprijs voor het vet 38,1 procent en voor het eiwit 61,9 procent. De vergelijkende cijfers over 2000 bedroegen 43,1 procent en 56,9 procent.

Meerjarenoverzichten

Geconsolideerde balans

na saldobestemming en uitgifte van obligaties

<i>bedragen x € 1 miljoen</i>	2001	2000	1999	1998	1997
Activa					
Immateriële vaste activa	216	198	146	149	144
Materiële vaste activa	531	545	489	489	477
Financiële vaste activa	136	166	151	124	69
Voorraden	337	325	266	256	254
Vorderingen	537	506	442	456	412
Liquide middelen	7	11	5	13	47
Totaal activa	1.764	1.751	1.499	1.487	1.403
Passiva					
Algemene reserve	384	325	298	276	252
Ledenreserverekening	5	7	10	12	14
Ledenbewijzen	155	125	128	119	109
Aandeel van derden in groepsmaatschappijen	15	21	12	19	19
Groepsvermogen	559	478	448	426	394
Achtergestelde obligatieleningen	82	69	57	43	28
Achtergestelde lening MKW	0	18	41	41	41
Garantievermogen	641	565	546	510	463
Voorzieningen	153	181	204	233	212
Langlopende schulden	123	130	82	82	88
Kortlopende schulden aan leden	260	220	225	207	220
Kortlopende schulden aan kredietinstellingen	175	184	102	97	61
Overige kortlopende schulden	412	471	340	358	359
Totaal passiva	1.764	1.751	1.499	1.487	1.403

Geconsolideerde exploitatierekening en financiering door leden
na saldobestemming en uitgifte van obligaties

<i>bedragen x € 1 miljoen</i>	2001	2000	1999	1998	1997
Netto-omzet	3.909	3.894	3.305	3.499	3.082
Kostprijs van de omzet	3.469	3.474	2.934	3.117	2.772
Bruto-omzetresultaat	440	420	371	382	310
Verkoopkosten	371	361	319	307	271
Algemene beheerskosten	37	35	29	25	24
Som der kosten	408	396	348	332	295
Netto-omzetresultaat	32	24	23	50	15
Overige bedrijfsopbrengsten	24	8	11	10	13
Financiële baten en lasten	(20)	(21)	(9)	(15)	(11)
Saldo uit gewone bedrijfsuitoefening voor belastingen	36	11	25	45	17
Belastingen	(20)	(15)	(7)	(9)	(1)
Resultaat niet geconsolideerde deelnemingen	8	7	(1)	(6)	(5)
Saldo na belastingen	24	3	17	30	11
Aandeel van derden	2	20	4	(3)	(1)
Netto-exploitatiesaldo (= toevoeging aan het eigen vermogen)	26	23	21	27	10
Uitgifte achtergestelde obligaties	17	16	17	16	16
Financiering door leden	43	39	38	43	26

Groepen/Dochterondernemingen

per 1 januari 2002

Campina bv

Hoofddirectie

drs J.J.G.M. Sanders, voorzitter

B. Jansen

ir F. Verveld

Secretaris: mr C. de Ridder a.i.

Hoofdkantoor

Hogeweg 9, 5301 LB Zaltbommel

Postbus 2100, 5300 CC Zaltbommel

Telefoon +31 (0) 418 571300

Telefax +31 (0) 418 571582

www.campina.com

Vereniging & Transport

ir A. Schaap

Hogeweg 9, 5301 LB Zaltbommel

Postbus 2085, 5300 CB Zaltbommel

Telefoon +31 (0) 418 571300

Telefax +31 (0) 418 571589

Campina Nederland

Directie: J.P.B. Kalksma

De Bleek 1, 3447 GV Woerden

Postbus 222, 3440 AE Woerden

Telefoon +31 (0) 348 429911

Telefax +31 (0) 348 429472

Divisie Campina Nederland

J.P.B. Kalksma

Woerden

www.campina.com

www.mona.nl

Campina Foodservice

P.J. Hilarides

Best

Ecomel

J.N. Zomerdijk

Limmen

www.ecomel.nl

Campina Duitsland

Directie: D. Holst

Wimpfener Straße 125

74078 Heilbronn

Telefoon +49 (0) 7131 4890

Telefax +49 (0) 7131 489447

www.campina.de

Campina GmbH

D. Holst

Heilbronn

Tuffi Campina emzett GmbH

D. Holst

Keulen

Campina International

Directie: ir M.M.G.M. van den Hoven

NCB-Laan 80, 5462 GE Veghel

Postbus 510, 5460 AM Veghel

Telefoon +31 (0) 413 372700

Telefax +31 (0) 413 353420

www.campina-international.com

Campina België

E. de Cock

Aalst-Erembodegem

Campina Polen

E. Hertzberger

Warschau

Campina Rusland

M. Feller

Moskou

Campina UK

J. Lee

Horsham

Lactéos Campina

M. van Wersch

Barcelona

Kaas en Boter

Directie: drs W.A.M. de Bruijn

Jules Verneweg 87, 5015 BH Tilburg

Postbus 9294, 5000 HG Tilburg

Telefoon +31 (0) 13 5490490

Telefax +31 (0) 13 5490491

Campina Holland Cheese

drs W.A.M. de Bruijn

Tilburg

Campina Buttergold

drs J.L.M.H. Clerx

Tilburg

Industriële producten

Directie: C. de Jong

NCB-Laan 80, 5462 GE Veghel

Postbus 13, 5460 BA Veghel

Telefoon +31 (0) 413 372222

Telefax +31 (0) 413 343695

DMV International

C. de Jong

Veghel

www.dmv-international.com

Creamy Creation

J. Bevers

Rijkevoort

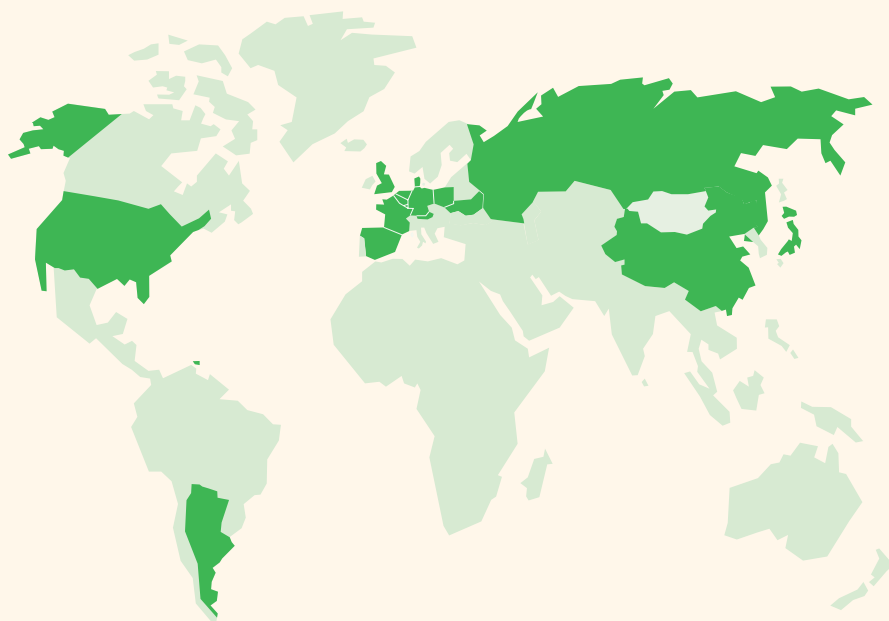
www.creamy-creation.com

Nutrifeed

H. Joosten

Veghel

www.nutrifeed.com



Productiebedrijven en verkoopkantoren

Nederland

Alkmaar, Best, Bleskensgraaf, Born, Eindhoven, Heiloo, Hilversum, Limmen, Lutjewinkel, Maasdam, Oldenzaal, Oud Gastel, Rijkevoort, Rotterdam, 's-Hertogenbosch, Tilburg, Uitgeest, Veghel, Woerden, Zaltbommel (hoofdkantoor)

Duitsland

Heilbronn, Keulen, Niedermörmter, Nörten-Hardenberg, Wuppertal, Berlijn-Neukölln, Elsterwerda, Wildau, Prenzlau, Schefflenz

België

Aalst, Aalter, Gent, Passendale, Sleidinge

Rusland

Moskou, Stupino

Polen

Torun, Warschau, Winnica

Engeland

Horsham, Red Hill, Teddington

Spanje

Barcelona

Frankrijk

Val de Meuse, Saint-Paul-en Jarez

Denemarken

Vejle

Oostenrijk

Stainach

Oekraïne

Kiev

Verenigde Staten

Batavia (NY), Fraser (NY), Onalaska (Wi)

Nederlandse Antillen

Curacao

Argentinië

Buenos Aires

Japan

Tokio, Osaka

China

Hongkong, Shanghai

Medezeggenschap

Centrale Ondernemings Raad

C.M. de Ridder (voorzitter)
R.J. Albrink
J.P. Bastiaanse
J. A. F. Corsten
P.H.J. M. van den Dungen
A. van Genderen
H. de Graaf
M.J.C. van Kampen
W. van Nistelrooy
T. A. Pot
J. Slangen
A. Smits
C.M. de Vries
L.G.J.J. van Well
J.J.M. Welles
E.J. van de Wijngaart

Comité van Internationaal Overleg

Werknemersleden
S. Carapezza (Duitsland)
R. Cardoen (België)
R. Foré (België)
A. van Genderen (Nederland)
W. Hofmann (Duitsland)
E. de Koster (België)
C.M. de Ridder (Nederland)
A. Steinbach (Duitsland)
L.G.J.J. van Well (Nederland)

In het Comité van Internationaal Overleg hebben werknemersvertegenwoordigers van de bedrijven in Nederland, België en Duitsland zitting, alsmede vertegenwoordigers van de directie van Campina. Het Comité wordt geraadpleegd over belangrijke besluiten die grensoverschrijdende consequenties hebben.

Colofon

Vormgeving

Hayn/Willemeit Media GmbH, Berlijn

Fotografie

Jens Komossa, Berlijn

Illustraties

Peter Hansen, Berlijn

Drukwerk

Lecturis BV, Eindhoven

Een uitgave van Campina bv

Afdeling communicatie

Postbus 2100

5300 CC Zaltbommel

Telefoon: +31 (0) 418 571300

www.campina.com

communication@campina.com

Van dit verslag is tevens een Engelse en Duitse versie beschikbaar.

